



Projekti
NDËRTIMI PËR RIKUPERIMIN E LAGUNËS
KUNE - VAIN

NËPËRMJET PËRSHTATJES TË BAZUAR NË EKOSISTEM - EBA
(Fondi Special Për Ndryshimet Klimatike)



**UDHËZUESI TEKNIK MBI
PËRSHTATJEN E BAZUAR NË EKOSISTEM**

QERSHOR 2018



Tabela e Përmbajtjes

Tabela e Përmbajtjes	1
1. Hyrje	4
1.1. Parathënie	4
1.2. Qëllimi i Projektit	4
1.3. Struktura e Udhëzimeve	5
2. Përjasja e Adaptimit të Bazuar në Ekosistem në Shqipëri.....	6
2.1. Përjasja për Përshtatjen e EbA-s dhe Qëndrueshmëria Klimatike	6
2.2. Përfitimet nga Përjasja	7
2.3. Roli i Përshtatjes të bazuar në Ekosistem (EbA)	7
2.4. Pengesat Aktuale ndaj Implementimit të EbA-s	9
2.5. Pika Hyrëse për Përjasjen EbA.....	10
2.6. Parimet e Përjasjes dhe Protokollet Politikë-Bërëse.....	15
2.7. Përdorimi i Qasjeve sipas “modelit” Teknik për Identifikimin e Alternativave të EbA	16
3. Udhëzues për Qasjet e Adaptimit të Bazuar në Ekosistem	22
Hapi 1: Explorimi i Realizueshmërisë së EbA-s	23
Hapi 2: Njohja e Grupeve të Interesit, Profili Klimatik dhe Institucional dhe Përcaktimi i Qëllimeve të EbA-s	26
Hapi 3: Vlerësimi i Cënueshmërisë: Risqet Klimatike vs. Kapaciteti Adaptues i Ekosistemeve të identifikuar.....	33
Hapi 4: Vlerësimi i Shërbimeve të Shpejta të Ekosistemit	34
Hapi 5: Zhvillimi i një Strategjie EbA, Masat Adaptuese dhe Plani i Veprimit (në përputhje me prioritetet kombëtare)	36
Hapi 6: Monitorimi & Vlerësimi për Mësim	38
Hapi 7: Përjasja EbA, Promovimi i Sinergjive, Financimi dhe Përshkallëzimi Efektiv i Përjasjeve	42
Referenca	46
Aneks 1. Politikat Kombëtare dhe Legjislacioni Shqiptar mbi Adaptimin ndaj Ndryshimeve Klimatike	47
Aneks 2. “Modele” Shërbime Ekosistemi të Mundëshme për Shqipëinë	50
Rast Shembull: Vlerat e produkteve dhe shërbimeve të ekosistemit në Liqenin e Ohrit në gjëndjen aktuale	52

Akronime

AK-P	Analiza Kosto-Përfitim
PNK	Përshtatja ndaj Ndryshimeve Klimatike
DLDM	Deltat e Lumenjeve Drin-Mat
EbA	Adaptimi i Bazuar në Ekosistem
BE	Bashkimi Europian
PBB	Prodhimi i Brendshëm Bruto
GEF	Autoriteti Global i Mjedisit
GhG	Greenhouse Gas
GoA	Qeveria Shqiptare
ENEbA	Ekspert Ndërkombëtar i Adaptimit të Bazuar në Ekosistem
MIZB	Menaxhimi i Integruar i Zonave Bregdetare
NIZM	Ndihma Institucionale për Zonat e Mbrojtura në Shqipëri
MIBU	Menaxhimi i Integruar i Burimeve Ujore
BNRN	Bashkimi Ndërkombëtar për Ruajtjen e Natyrës
SLKV	Sistemi i Lagunës Kune-Vaini
MTM	Ministria e Turizmit dhe Mjedisit
MBZHR	Ministria e Bujqesise dhe Zhvillimit Rural
MTE	Ministria e Transportit dhe Energjitikes
AKM	Agjensia Kombëtare e Mjedisit
OJQ	Organizata Jo-Qeveritare
VNA	Vlera Neto Aktuale
VA	Vlera Aktuale
REC	Qendra Rajonale e Mjedisit
UNDP	Programi i Kombeve të Bashkuara për Zhvillim
UNEP	Programi i Kombeve të Bashkuara për Mjedisin
UNFCCC	Konventa e Kombeve të Bashkuara në Kuadër të Ndryshimeve Klimatike
BB	Banka Botërore

1 Hyrje

1.1 Parathënie

Përfaqset e Adaptimit të bazuar në Ekosistem (EbA) zakonisht përcaktohen si "përdorimi i biodiversitetit dhe shërbimeve të ekosistemit si pjesë e një strategjie të përgjithshme për të ndihmuar njerëzit të përshtaten ndaj efekteve negative të ndryshimeve klimatike". Kjo mund të përfshijë menaxhim të qëndrueshëm, ruajtjen dhe restaurimin e ekosistemeve si pjesë e një strategjie të përgjithshme, e cila merr në konsideratë përfitime të shumta sociale, ekonomike dhe kulturore për komunitetet lokale. Menaxhimi, ruajtja dhe restaurimi i ekosistemeve, të cilat janë të bazuara në ndryshueshmërinë klimatike dhe ndryshimet klimatike të pritëshme, mund të ruajnë dhe rikthejnë infrastrukturën "natyrale" si ligatinat dhe pyjet, ndërkohë që ulin humbjet e biodiversitetit dhe ruajnë ose shtojnë funksionet e ekosistemit. Për më tepër, këto lloj qasjesh mund të përmirësojnë qëndrueshmërinë e biodiversitetit dhe ekosistemeve ndaj ndryshimeve klimatike dhe të vazhtojnë të ofrojnë një grup të plotë shërbimesh të ekosistemit. Kjo është veçanërisht e rëndësishme për ruajtjen e burimeve natyrore nga të cilat varen komunitetet e prekura për të mundësuar jetesën e tyre, dhe për të mundësuar të ardhura të tjera jetike përballë pasigurisë klimatike. Këto qasje duhet të kenë një sistem monitorimi të qartë dhe të fuqishëm për të ndjekur/parë përfitimet për komunitetet të prekura nga ndryshimet klimatike.

Eba në mjediset bregdetare konsiderohet si një koncept i vlefshëm për të adresuar pasojat e ndryshimeve klimatike. Ajo përfaqëson një gamë qasjesh menaxhuese të adaptimit, të cilat përdorin biodiversitetin dhe shërbimet/habitatet natyrore si pjesë e një përfaqesje gjithëpërfshirëse për të ndihmuar bizneset bregdetare dhe komunitetet për t'iu përshtatur më mirë efekteve negative të ndryshimeve klimatike.

1.2 Qëllimi i Projektit

Hartimi dhe zbatimi i masave adaptuese në bregdet, duke përdorur qasjen EbA, është një nga objektivat kryesorë të projektit të financuar nga GEF (i cili po zbatohet nga Ministria e Turizmit dhe Mjedisit) i cili përfshin (specifikisht për sistemin e Lagunës Kune-Vain), një numër ndërhyrjesh EbA në bregdet si:

- Ripërtëritja e pyjeve bregdetare në disa zona të Cekës. Këto zona janë përkeqësuar gjatë viteve, dhe kanë nevojë për ndihmë për të stabilizuar dunat ranore dhe për të ripërtërirë habitatet natyrore të dëmtuara, nëpërmjet bimësisë lokale rezistente ndaj ndryshimeve klimatike.
- Rehabilitimi i dunave. Stabilizimi i pjesës së sipërme të dunave ranore, për të kontrolluar erozionin e shkaktuar nga batica/zbatica dhe erërat, nëpërmjet mbjelljes të bimësisë lokale rezistente ndaj ujit dhe kripës.
- Hapja e një kanali të ri pritës mes Lagunës së Cekës dhe Detit Adriatik.
- Qëllimi i këtyre Udhëzimeve Teknike EbA

Dokumenti teknik "Protokollet EbA" pregatitur nga MC Cue (2017), fokusohet në ndihmën inxhinierike dhe zbatuese për projekte ndërhyrëse EbA në të ardhmen. Ky **Raport Udhëzues Teknik EbA** është hartuar për të ndihmuar politikë-bërësit për planifikimin dhe zbatimin e ndërhyrjeve EbA në të ardhmen.

Ky Manual është hartuar në bashkëpunim me ekspertë lokalë në Shqipëri dhe do të përdoret për të zhvilluar dhe ofruar trajnime në lidhje me EbA (gjatë vitit 2018) për të gjithë personelin përkatës së qeverisë. Udhëzuesi është hartuar si një manual "hap-pas-hapi" për planifikimin e ndërhyrjeve EbA në të ardhmen brenda zonës bregdetare të Shqipërisë. Udhëzuesi promovon një qasje të integruar EbA me qëllim

përfundimtar “ndërtimin e aftësisë ripërtëritëse të sistemeve socio-ekologjike”. Gjithashtu, Manuali njihet lexuesin me hapat e duhur drejt një strategjie EbA dhe si ato mund të zhvillohen, përfshirë Anekset përmbledhëse me institucionet, qasjet legislative dhe rregullatore të cilat përdoren. Manuali është hartuar për të qënë i prekshëm nga një audiencë e gjërë e ligj-bërësve Shqiptarë, të cilët punojnë në fusha të ndryshme zhvillimi dhe nuk kanë domosdoshmërisht përvojë në menaxhimin e ekosistemit.

1.3 Struktura e Udhëzuesit

Struktura e Udhëzuesit është si më poshtë:

- Pjesa 1: Hyrje;
- Pjesa 2: Integrimi i EbA-s në Shqipëri;
- Pjesa 3: Udhëzimet mbi përjasjen e bazuar në ekosistem të përshtatjes (hap-pas-hapi);
- Referencat;
- Anekset.

2. Përqasja e Përshtatjes të Bazuar në Ekosistem në Shqipëri

2.1 Përqasja për Përshtatjen e EbA-s dhe Qëndrueshmëria Klimatike

2.1.1 Përse duhet?

Gjithnjë e më shumë, vendet po kuptojnë që, në planin afatgjatë, adaptimi ndaj ndryshimeve klimatike duhet të mbështetet nga një qasje e ndërthurur dhe e përshtatshme (me fjalë të tjera, duhet të përfshihet në planin kombëtar të zhvillimit). Opsionet për një "përshirje" të tillë në Shqipëri mund të duken disi kaotike pasi ka mbi 40 pjesë të legjislacionit që trajtojnë çështjet mjedisore. Ka një numër agjensish në varësi të qeverisë të cilat janë të përfshira në aktivitete të cilat, deri diku, mund të kryejnë funksione të lidhura me menaxhimin e mjedisit. Këto agjensi mund të vendosen në disa kategori të përgjithshme:

- Ka kontroll në nivel Ministror;
- Ka kontroll në nivel qeveritar, si p.sh. Drejtoria e Peshkimit;
- Ka kontroll nga organe të caktura statutores (borde, komisione, autoritete dhe tribunal);
- Ka kompania në pronësi apo të kontrolluara nga qeveria, të cilat janë të angazhuara me zhvillimin e një pronësie industriale të cilat futën/përhapën lejet mjedisore;
- Dhe në fund, ekzistojnë organizma bashkiakë, të përbëra nga zyrtarë të zgjedhur të qeverisë vendore, të cilat gjithashtu kryejnë funksione të caktura mjedisore. Sipas Ministrisë së Turizmit dhe Mjedisit (MTM), janë rreth 50 agjensi të cilat kanë funksione mjedisore.

Shumëllojshmëria e agjencive që shërbejnë funksione mjedisore ka rezultuar në qasje disi të pakoordinuar të menaxhimit të mjedisit. Kjo ka shumë gjasa të ndikojë në qasjen për t'u përballur me ndryshimet klimatike. Përpos kësaj mungese fokusi, mirëqenia dhe siguria e Shqiptarëve varen nga qasja e duhur në mënyrë të barabartë, të vazhdueshme dhe ekologjike ndaj përfitimeve që ata marrin nga pyjet, ligatinat dhe tokat bujqësore të qëndrueshme. Në pjesën më të madhe, këto përfitime apo "shërbime të ekosistemit" sigurisht që luajnë një rol kryesor në përshtatjen ndaj ndryshimeve klimatike duke (i) mundësuar popullatën me ushqime dhe ujë të pijshëm – duke ulur çënueshmërinë dhe ngritur të ardhurat ose (ii) duke rregulluar klimën dhe kontrolluar përmbytjet, duke dobësuar kështu rreziqet aktuale apo të mundshme si pasojë e klimës.

Racionalizimi dhe harmonizimi i politikave, dhe koordinimi mes agjencive do të jenë kritike për të siguruar përfshirjen e elementëve të ndryshimeve klimatike në menaxhim e vijës bregdetare në Shqipëri. Është ky bashkëpunim institucional dhe organizativ që formon bazën përforcuese për përshtatjen e ardhshme EbA.

2.2 Përfitimet nga Përqasja

Ndryshimet Klimatike kanë nisur të japin efektin e tyre në zhvillimin e Shqipërisë. Ngritja e niveli të detit dhe ndryshimet në intensitetin e rreshjeve po sfidojnë infrastrukturën, furnizimin me ujë, bujqësinë, peshkimin dhe ekosistemet natyrore. Ngjarje ekstreme të motit si përbytyt, thatësira dhe ciklonet kanë ndikim të

rëndësishëm në ekonomi duke nisur nga ajo familjare deri në nivel kombëtar. Sipas skenarëve aktualë të ndryshimeve klimatike këto ndikime pritet të përkeqësohen në dekadat e ardhshme.

Ndërgjegjësimi ndaj ndryshimeve klimatike nuk është koncept i ri në shumë vende. Ai është përhapur më shumë pas fundit të viteve '90 si një mënyrë (më efektive) për të trajtuar/ndaluar problemet në rritje si degradimi mjedisor. Ideja është që një çështje ndërsektoriale duhet të jetë tipari qëndror i planifikimit kombëtar dhe mbështetës për të gjitha aktivitetet e zhvillimit në sektorit publik dhe atë privat, dhe jo të trajtohen si iniciativa të ndara sektoriale. Përshtatja ndaj ndryshimeve klimatike shpesh përshkruhet si një qasje "holistike" ose "zhvillimi i pari" ku objektivat e përshtatjes (dhe zbutjes) përfshijnë programet/axhendat e të gjithë grupeve të interesit. Me fjalë të tjera, rreziqet nga ndryshimet klimatike nuk mund të shqyrtohen përmes iniciativash të ndara por janë pjesë përbërëse e politikave të vazhdueshme, planifikimeve dhe aktiviteteve në të gjithë sektorët. (Klein et al., 2007; Olhoff dhe Schaer, 2010).

Përfshirja e ndryshimeve klimatike brenda Menaxhimit të Integruar të Zonave Bregdetare (MIZB) bëhet pët të ulur ndikimin e tyre në zhvillimin e këtyre zonave. Kjo përfshirje përmirëson mënyrën e planifikimit dhe si rrjedhojë planifikimin e rreziqeve klimatike në të gjithë vendim-marrjet në lidhje me planet e zhvillimit. Është e nevojshme që ndryshimet/rreziqet klimatike të përfshihen në vendim-marrje nga të gjitha agjensitë qeveritare, në të gjithë nivelet qeverisëse, dhe në të gjithë sektorët (p.sh. financë, shëndetësi, bujqësi dhe mjedis) si edhe nga shoqëria civile dhe sektori privat. Në fakt, kur rreziku klimatik shihet qartë dhe përfshihet në politika, plane dhe praktika, përpjekjet për zhvillim bëhen më të qëndrueshme ndaj pasigurive klimatike. Si rrjedhojë këto përpjekje janë më të sigurta në arritjen e objektivave të planeve të zhvillimit duke çuar drejt një zhvillimi më të qëndrueshëm dhe komunitete më të përshtatura me klimën. Sigurisht, nëse ndryshimet klimatike nuk përfshihen në vendim marrje, ekziston rreziku që objektivat e zhvillimit nuk do të arrihen.

Rruga më ndërvepruese është qasja gjithëpërfshirëse 'në të gjithë nivel qeverisëse' mundësisht e koordinuar nga nivelet më të larta. Qeverisja e mirë ,reflektimi vizionar, angazhimi, transpareca dhe përgjegjësia mundësojnë bazat për përfshirjen e ndryshimeve klimatike. Mund të themi që:

- Ndërgjegjësimi ndaj ndryshimeve klimatike, dhe opsionet përshtatëse janë, hapi i parë drejt përfshirjes së ndryshimeve klimatike nga e gjithë popullata .
- Përfshirja në një nivel strategjik i referohet përfshirjes së rreziqeve klimatike në strategji, plane dhe politika nivel kombëtar

2.3 Roli i Përshtatjes së bazuar në Ekosistem (EbA)

EbA mund të jetë një strukturë e cila siguron që përfshirja çon drejt një qasje holistike e cila ndihmon efektivisht në përballjen me ndryshimet klimatike. (Figure 2.1). Kjo sepse:

- EbA bazohet në njohjen gjithëpërfshirëse të ekosistemit dhe qartëson një grup të plotë objektivash që duhen përmbushur.
- EbA përfshin individë në pozicione vendim-marrëse dhe informuese apo janë pjesë e grupeve të interesit në lidhje me menaxhimin e ekosistemit përfshirë këtu politikë-bërës, menaxherë dhe kërkues shkencorë.
- EbA përdor një proces menaxhues të adaptueshëm i cili bën të mundur nxjerrjen e mësimave dhe përmirësimin e vazhdueshëm të veprimeve.
- EbA inkurojon bazën ligjore e cila mbështet menaxhimin shumë-sektorial; struktura menaxheriale që lehtësojnë bashkëpunimin; dhe komunikime që promovojnë qasje përfshirëse.

Me anë të përfshirjes strukturore në nivele të ndryshme EbA mund të ndihmojë marrëdhëniet mes ndryshimeve klimatike dhe zhvillimit duke përjashtuar keqadaptimin. Për shembull, kur grupet e interesit kuptojnë ndryshimet klimatike dhe pasojat që ato sjellin, ato mund t'i përfshijnë rreziqet në vendimarrjet e tyre. Përfshirja e rrezikut klimatik është e përshtatshme në të gjitha nivelet e vendimeve në lidhje me zhvillimin.

2.4 Pengesat Aktuale ndaj Zbatimit të EbA-s

Përfshirja e koncepteve EbA në masat përshtatëse ndaj ndryshimeve klimatike në Shqipëri mund të përballen me pengesa ose kushtëzime siç vijon:

- Përshtatja e ligjeve/rregullave kombëtare mund të mos jenë në linjë me rregullat dhe politikat mbi ndryshimet klimatike;
- Zbatim i pakët i ligjeve/rregullave kombëtare mbi mjedisin dhe ndryshimet klimatike;
- Ndërtimi i infrastrukturës turistike, veçanërisht në zonat bregdetare, është bërë pa marrë në konsideratë rreziqe dhe pasojat e ndryshimeve klimatike si përmbytjet dhe stufitë ekstreme, erozioni bregdetar, dhe thatësira;
- Jo të gjithë planet e zhvillimit lokale/rajonale kanë marrë në konsideratë praktikatat përshtatëse apo masat e duhura ndaj ndryshimeve klimatike;
- Fermerët e vegjël në Shqipëri kanë kapacitete të pakta përshtatëse si rrjedhojë e burimeve të pakta financiare;
- Mungesa e sistemeve paralajmëruese për planifikim e emergjencave nga rreziqet e ndryshimeve klimatike;
- Jo të gjithë strategjitë kombëtare të zhvillimit të sektorëve ekonomikë kanë marrë në konsideratë praktikatat përshtatëse apo masat e duhura ndaj ndryshimeve klimatike;
- Nivel i ulët kapaciteteve njerëzore dhe experience në lidhje me EbA-n dhe teknikat mbrojtëse të ekosistemit;
- Mungesa e kapaciteteve dhe eksperiencës për të zhvilluar/krijuar një plan kombëtar gjithëpërfshirës mbi përshtatjen ndaj ndryshimeve klimatike dhe përfshirjen e tij në strategjitë ndërsektoriale, lokale dhe kombëtare;
- Mungesa e të dhënave nga të gjithë subjektet kombëtare; Instituti i Gjeoshkencave, Energjitika, Ujrat dhe Mjedisit (të dhënat hidrometeorologjike), Anketa Gjeografike e Shqipërisë, etj.;
- Mungesa e fondeve financiare për zbatimin e masave dhe ndërhyrjeve në lidhje me përshtatjen ndaj ndryshimeve;
- Mungesa e fondeve lopublike të financimit (qeveria lokale) për zbatimin e masave dhe ndërhyrjeve në lidhje me përshtatjen ndaj ndryshimeve;

Hapat për të kapërcyer këto pengesa paraqiten në pjesën e e mbetur të këtij dokumenti Udhëzues të EbA-s. Pjesa 2.5 paraqet disa "pika hyrëse" të dobishme të cilat mund të përdoren për të arritur një përfshirje më të mirë të EbA-s në politikatat kombëtare.

2.5 Pika Hyrëse për Përqasjen EbA

2.5.1 Parathënie

Ka disa pika hyrëse që mundësojnë përfshirjen e EbA-s dhe PNK-së në procesin e planifikimit dhe zhvillimit të Shqipërisë. Megjithatë, përpos cila pikë hyrëse përdoret, përfshirja nënkupton integrimin e rrezikut klimatik në planifikimin dhe zhvillimin kombëtar. Për shembull, mund të arrihet në një nivel strategjik gjatë krijimit apo rishikimit të planeve kombëtare për zhvillim të qëndrueshëm, planeve dhe politikave sektoriale, ose gjatë krijimit të planeve strategjike të bazuar në komunitete (shiko Aneksin1). Gjithashtu, mund 't'i shtohet' një instrumenti strategjik, p.sh. një politikë apo plan ekzistues mund të jetë retrospektivish 'I mbrojtur nga klima'. Përfshirja mund të bëhet edhe në një nivel më të ulët ku faktorët e riskut klimatik përfshihen në ekonominë lokale, projekte sociale apo të zhvillimit të mjedisit. Identifikimi dhe zhvillimi i iniciativave për uljen e rreziqeve specifike, menaxhimin e rrezikut të mbetur, dhe/ose përshtatjen e komuniteteve të targetuar.

Pjesët në vijim përshruanë seicilën qasje në më shumë detaje.

2.5.2 Përfshirja në Nivel Strategjik

Përfshirja në nivel strategjik i referohet përfshirjes së rrezikut klimatik në strategji, plane dhe politika zakonisht në nivel lokal, por edhe në nivele të tjerë strategjike. Planifikimi në nivel kombëtar mundëson strukturën e përgjithshme brenda të cilës operojnë sektorë dhe nën nivele të tjerë. Në nivel kombëtar, objektivat e politikave afatgjata dhe strategjitë kombëtare të zhvillimit përkthehen në plane veprimi dhe buxhete. Ndërhyrje kryesore në planifikim shpesh përfshijnë përdorimin e " lenteve klimatike" në planet sektoriale dhe nxitjen e programeve të reja për të mundësuar përshtatjen, si p.sh. rishpërndarjen e fondeve në sektorë apo rajone më të cënueshëm

Përfshirja e përshtatjes shpesh fillon në nivel kombëtar, ku edhe përgjegjësia politike është më e plotë. Ky nivel është thelbësor në përpjekjet për përshtatjen ndaj ndryshimeve klimatike pasi luan rolet e mëposhtme:

- Siguron udhëzimet në kuadrin e politikave;
- Vendos legjisllacionin dhe rregulloret; Establish legislation and regulation;
- Bashkërendimin e politikave sektoriale dhe ministritë;
- Mundëson pikat kryesore të bashkëpunimitndërkombëtar;
- Përballjen me partnerët për zhvillim.

Brenda një sektori shpesh ka disa pika të mundëshme hyrëse (shiko Figurën 2.2). Pikat hyrëse I dhe II bëhen pjesë e "përshirjes strategjike" si më poshtë. Deri kohët e fundit, agjensitë kombëtare dhe komunitetet, gjatë planifikimeve të tyre për zhvillim, rrallëherë kanë marrë në konsideratë kërcënimet si pasojë e ndryshimeve klimatike. Kjo lloj qasjeje po ndryshon gradualisht pasi përshtatja ndaj ndryshimeve klimatike merr rëndësi në axhendat kombëtare dhe ndërkombëtare. Strategjitë kombëtare të përshtatjes ndaj ndryshimeve klimatike (Pika hyrëse I – shiko figurën 2.2) duhet të përfshihen më mirë në nisma të tjera zhvillimi si strategjitë për uljen e varfërisë, strategjitë e vendit dhe planet sektoriale.

Bazuar në sa më sipër, edhe pse ka shumë pika hyrëse në nivel kombëta, është thelbësore nevoja për të pasur një agjenci e cila ka autoritetin dhe kapacitetet "primare" për çdo nismë përshtatëse. Kjo do të ndihmojë koordinimin dhe të shmangë paefektshmërinë ndërmjet agjencive të ndryshme. Gjithashtu, mundëson krijimin e linje buxhetore të vazhdueshme, brenda buxhetit të vendit, për përshtatjen ndaj ndryshimeve klimatike të zonave bregdetare (si një sektor kyç). Nganjëherë qasja më e mirë për të arritur këtë është krijimi

i një komiteti drejtues në nivel kombëtar, i udhëhequr nga një departament i autorizuar, si p.sh. departamenti për planifikimin apo i financave në vend. Një grup pune ndër-ministror është formuar, dhe po përgatit Programin Kombëtar të Përshtatjes (PKP) për identifikimin e hapave që duhen marrë për t'iu përgjigjur nevojave urgjente dhe të menjëherëshme në lidhje me përshtatjen ndaj ndryshimit klimatike. Gjithashtu, Programi Kombëtar i Veprimit për Përshtatjen (NAPA) krijuar gjatë Konventës së Kombeve të Bashkuara mbi Ndrysimet Klimatike (UNFCCC) ka bërë që shumë vende të ekzaminojnë aspekte të ndryshme të EbA-s dhe ndryshimeve klimatike, si dhe nevojën e masave përshtatëse. Ky program siguron mbështetje në përfshirjen dhe zbatimin e përshtatjes klimatike. Megjithatë, të kesh një program të tillë nuk përkthehet në përshtatje apo ndërgjegjësim të menjëhershëm. Në lidhje me këtë diskutim, Shqipëria është Vend Kandidat për hyrjen në Bashkimin Europian dhe si i tillë, ka nisur një proces formal 'përafrimi' të legjislacionit dhe politikave në linjë me kërkesat e BE-së sipas "Marrëveshjes për Asocim dhe Stabilizim". Si rrjedhojë, në përputhje me Politikën e BE-së mbi Përshtatjen ndaj Ndryshimeve Klimatike, përfshirja e përshtatjes ndaj ndryshimeve klimatike ka nisur të bëhet pjesë aktive e politikave kombëtare dhe programeve të zhvillimit në Shqipëri.

Përshtatja ndaj ndryshimeve klimatike vërehet si një nga pikat kryesore për zhvillimi të qëndrueshëm, në Strategjinë Kombëtare për Zhvillim dhe Integrim 2015-2020, miratuar së fundmi me VKM Nr.348, dt.11/05/2016. Disa nga veprimtaritë e theksuara janë si më poshtë:

- përfshirja e masave për përshtatjen ndaj ndryshimeve klimatike në planifikimet urbane dhe territoriale;
- ndërhyrja me masa përshtatëse ndaj ndryshimeve klimatike veçanërisht në planet dhe programet për zhvillimin e zonave bregdetare pasi këto zona kërcënohen nga erozioni bregdetar;
- aplikimi i masave për përshtatjen ndaj ndryshimeve klimatike në menaxhimin e pyjeve, ujrave dhe bujqësisë; ;
- përmirësimi i shëndetit të njerëzve duke marrë në konsideratë ndryshimet klimatike, etj.

Gjithashtu, në projektligjin "mbi Ndryshimet Klimatike" dt.15/03/2017, paragrafi nr.26 "Strategjia dhe Plani Komëtar i Përshtatjes" theksohet që të gjithë ministritë e linjës duhet të përfshijnë masat EbA në të gjithë strategjitë, si dhe, përfshirja e duhur e këtyre masave në palne dhe programe (për më shumë shiko Aneksin 1).

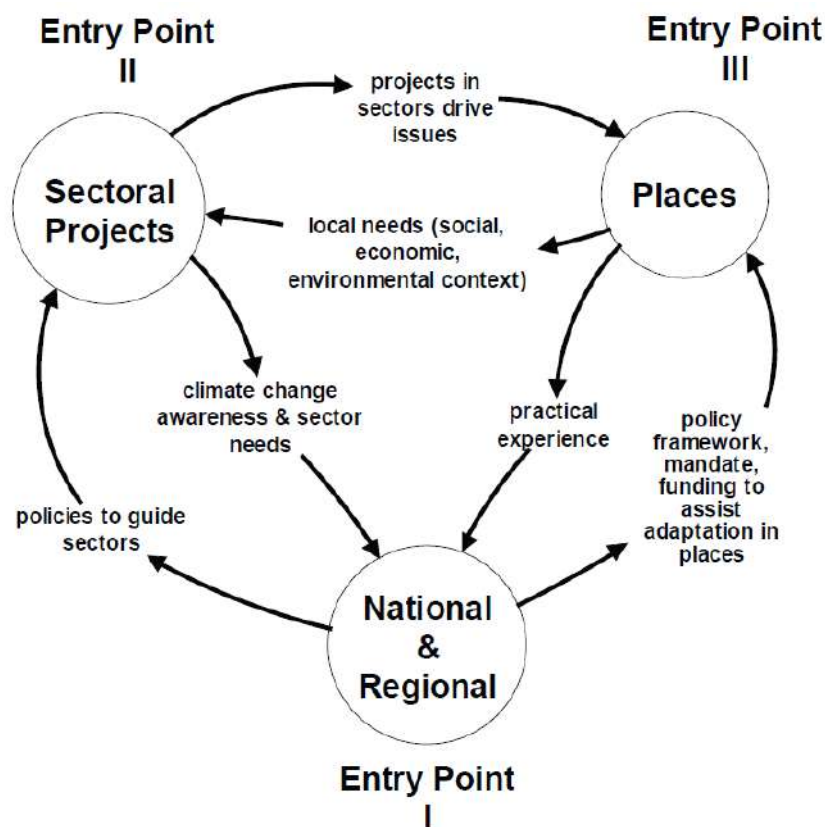


Figura 2.2: Pikat Hyrëse për përfshirjen e Ndryshimeve Klimatike dhe se si ato forcojnë njëra-tjetrën dhe ndihmojnë drejt një strategjie të integruar (nga USAid 2009).

Tabela 2.1 tregon grupet e interesit/institucionet për krijimin dhe zbatimin e politikave të identifikuara si disa pika të tjera hyrëse për përfshirjen e ndryshimeve klimatike në Shqipëri

Tabelaz.1: Pika hyrëse të identifikuara për përfshirjen e EbA-s në Shqipëri

Pika Hyrëse	Grupet e Interesit / Institucionet	Dokumenti për Përfshirjen masave EbA
Politikat dhe legjislacioni për hyrjen në BE	Qeveria Shqiptare	Përafrimi i legjislacionit në linjë me kërkesat e BE-së duke përfshirë njohjen dhe përshtatjen me rrezikun klimatik
Strategjia Kombëtare për Zhvillim dhe Integrim 2015 - 2020 (NSDI)	Qeveria Shqiptare dhe Ministrinë e Linjës	Përfshirja e lenteve Klimatike dhe masave EbA në politikat dhe strategjitë kombëtare si dhe në planet dhe programet rajonale të zhvillimit
Strategjia Ndërsektoriale e Mjedisit	Ministria e Turizmit dhe Mjedisit	Përfshirja e lenteve Klimatike dhe masave EbA në politikat dhe strategjitë mjedisore të vendit
Buxheti Vjetor	Qeveria Shqiptare dhe Ministria e Financave	Caktimi i fondeve për hapa specifike të përshtatjes dhe shpërndarja e më shumë fondeve për rajonet dhe sektorët më të dobët

Other Sectoral/Cross Sectoral policy and Strategies	Ministria of Infrastructure and Energy; Ministry of Agriculture and Rural Development; Ministry of Health and Social Protection	Përfshirja e politikave dhe masave EbA në nivel sectorial të planeve të zhvillimit dhe në buxhet
---	---	--

Referuar (Pikës Hyrëse II), investimet sektoriale shpesh rrjedhin nga stragjtitë dhe qëllimet kombëtare, të cilat pecifikojnë sektorë të ndryshëm (jetesa, siguria ushqimore, energjia, infrastruktura, shëndetësia, siguria, ruajtja e biodiversitetit). Kjo mund të jetë pika fillestare për përfshirjen përshtatjes, dhe për sigurimin e fondeve përmes planeve kapitale të investimit, donatorëve dhe organizma të tjerë financimi. Kjo shpesh është në linjë me strategjitë dhe parashikimet e donatorëve në lidhje me përfshirjen e ndryshimeve klimatike në planet ekzistuese të zhvillimit dhe në investimet sektoriale. Kjo është e rëndësishme pasi bankat për zhvillim janë gjithnjë e më të shqetësuara, që një pjesë e konsiderueshme e investimeve rrezikohen nga pasojat e drejtëpërdrejta si rrjedhojë e ndryshimeve klimatike. Në fakt, vlerësohet që 25% e portofolit të Bankës Botërore rrezikohet nga këto faktorë (BB,2006). Gjithashtu, kjo mund të risë dobësitë e komuniteteve. Për shembull, infrastruktura bregdetare e cila nuk mund të përshtatet për të qënë me e qëndrueshme ndaj ndryshimeve klimatike mund të ekspozojë komunitetet bregdetare më shumë ndaj përmbytjeve dhe erosionit. Në përgjigje të kësaj, organizatat kanë zhvilluar mjete monitoruese dhe udhëzime për përfshirjen e shqetësimeve mbi ndryshimet klimatike në asistencën për zhvillim. Banka Amerikane për Zhvillim (p.sh. në Barbados si pjesë e Programit aktual të Menaxhimit të Rrezikut Bregdetar – CRMP) po kërkon nga vendet përfituese që çdo plan investimesh sektoriale (p.sh. turizmi, peshkimi) të konsiderojnë faktorët e ndryshimeve klimatike të gjithë komponentët e projektëve të cilët ato financojnë, përfshirë identifikimin e projekteve, vlerësimet, rankimet dhe përzgjedhjet, rrugët administrative, financimin dhe monitorimin dhe vlerësimin në vazhdimësi. Një "model" i ngjashëm do të kërkohej edhe nga Shqipëria për të përmisuar zbatimin nga viti 2018 e më tej.

Investimet për zhvillimin e turizmit në zona bregdetare specifike (në Sqipëri) duhet të jenë në gjendje tregojnë dhe shpjegojnë dinamikën e proceseve bregdetare, rreziqet natyrore si përmbytjet dhe stuhitë, dhe faktorë të ndryshimeve klimatike që mund ndikojnë në ndryshimin e kushteve bregdetare që mundësojnë turizmin. Figura 2.3 ilustron (si shembull) rëndësinë e përfshirjes së përshtatjes së bregdetit në turizëm. Kolona në mes, liston kushtet bregdetare të nevojshme për të siguruar suksesin e investimit në turizëm. Në anën e majtë janë kërcënimet që degradojnë tipare të rëndësishme të turizmit bregdetar. Këto përfshijnë, kërcënimet që lindin nga zhvillimi i paqëndrueshëm i turizmit, dhe ato të provokuara nga ndikimet e ndryshimeve klimatike. Në anën e djathtë, janë listuar masa përshtatëse të cilat ulin ose shmangin ndikimet nga ndryshimet klimatike dhe nga zhvillimi i papërshtatshëm i turizmit.

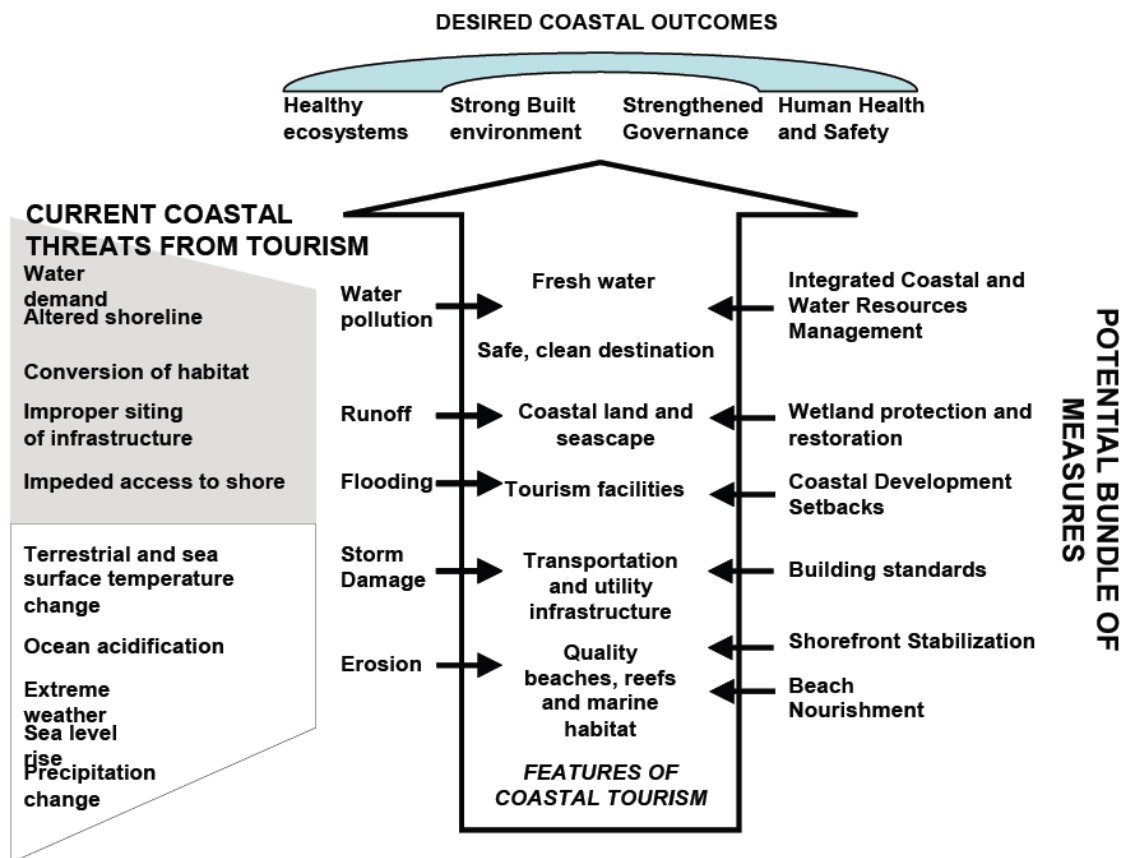


Figura 2.3: Përfshirja e Përshtatjes në turizmin Bregdetar (nga USAid 2009).

Në përpjekjet për përfshirje në nivel sectorial (Pika Hyrëse II – shiko Figurën 2.2), është e rëndësishme të merren parasysh procese ekzistuese ku dizajnohen planifikimet dhe investimet kapitale. Ka disa mundësi për të përfshirë ndryshimet klimatike në ciklin e një projekti. Këto përfshijnë:

- Faza e Programimit të projektit – Vlerësimet e rezultateve të cënueshmërisë mund të përfshihen në dokumentin e strategjisë së vendit.
- Identifikimi i projektit - Identifiko opsionet e planifikimit të MIZB dhe zbatohet hapat për përshtatje.
- Pregatitja, vlerësimi, miratimi- përfshirja e kritereve për vlerësimin e projektit dhe ndjeshmërinë e tij ndaj klimës dhe propozimin për përshtatjen.
- Monitorimi dhe vlerësimi – a parashikon dhe adreson projekti në mënyrë të përshtatshme ndryshimet klimatike dhe dobësitë?

2.5.3 Përfshirja në Terren

Përfshirja në terren e ndryshimeve klimatike (Pika Hyrëse III – shiko Figurën 2.2) nënkupton garantimin e marrjes në konsideratë të rrezikut, aktual dhe në vazhdim, nga ndryshimet klimatike, duke nisur nga faza e planifikimit dhe zhvillimit deri në fazën monitoruese dhe vlerësuese të një veprimtarie. Përfshirja në terren mund të konsiderohet si veprime operacionale që dalin nga përfshirja në nivel strategjik e PNK-së. Kjo

përfshirje në nivel operacional ka dy objektiva bazë, 'mbrojtja nga klima' dhe 'ndërtimi i kapaciteteve përshtatëse'. Mbrojtja nga klima është një mënyrë për të siguruar që ndërhyrjet për zhvillim janë të qëndrueshme në kohë, duke ulur rreziqet klimatike në 'nivele të pranueshme' (Olhoff dhe Schaer, 2010). Ndërtimi i kapaciteteve përshtatëse nënkupton rritjen (dhe jo kushtëzimin) e mundësive për individë, komunitete apo institucione për t'u përballur me ndryshimet klimatike (Care, 2009).

Përfshirja në terren (lokale) ndihmon në uljen e rrezikut në kontekst specifik, menaxhimin e rrezikut të mbetur dhe/ose ndërtimin e qëndrueshmërisë së komuniteteve të prekura, duke përfshirë këtu elementët ekonomikë, social dhe projektet për zhvillimin e mjedisit. Iniciativat në terren prodhojnë rezultate specifike të qarta, brenda një afati kohor dhe buxheti të paracaktuar. Si rrjedhojë, Pika Hyrëse III shpesh shihet si më e preferuar në krahasim me Pikat Hyrëse I dhe II (planet dhe politikat kombëtare, apo zhvillimi i sektorëve). Arsyeja është që bashkitë, provincat dhe njësi të tjera administrative luajnë një rol të rëndësishëm në përgjigjen ndaj katastrofave dhe planifikimin e rrezikut natyror në bregdet. Ato shpesh zbatojnë ose ko-financojnë projekte lokale në infrastrukturë, shendetësi dhe zhvillim. Pra, edhe pse përfshirja e çështjeve të përshtatjes së bregdetit në nivel ndërsektorial mund të duket e vështirë për t'u arritur, mund të kushtojë më pak kur veprimet dhe të mirat e përfituara ndahen mes grupeve lokale të interesit dhe vendimmarrësve në nivele më të larta.

Është e rëndësishme të theksohet që Pika Hyrëse III nuk është e kufizuar vetëm në njësitë administrative ekzistuese. Ekosisteme si pellgjet bregdetare, estuaret, sistemet korale dhe ligatinat janë pika imponuese për planifikimin e përshtatjes, pasi ato formojnë një grupim llogjik për studime shkencore (USAid 2009). Sistemet e vijës bregdetare, të ndryshuara apo natyrale, janë subjekt i një numri përdorimesh si p.sh. turizmit, peshkimit, vendbanimit, argëtimit dhe transportit detar. Këto sisteme kanë nevojë të studiohen nga këndvështrimi i ekosistemit. Përdoruesit e këtyre zonave duhet të kuptojnë që përdorimi dhe përfitimi nga këto sisteme varet nga integriteti i funksionimit të ekosistemit.

2.6 Parimet e Përqasjes dhe Protokollet Politikë-Bërëse

Ka disa ndryshime kryesore në kohë dhe në qëllim, mes përfshirjes në nivel "strategjik" dhe asaj në "terren" (prezantuar në pjesën 2.5.2). Për shembull, niveli strategjik përgjigjet ndaj ndryshimeve klimatike me anë të krijimit të një hapësire (politika, plane dhe legjislacion) që mundëson agjencitë qeveritare të punojnë për menaxhimin dhe uljen e rrezikut klimatik, dhe sektorin privat dhe komunitetet të marrin hapat e duhur për të ulur rreziqet dhe menaxhuar rrezikun e mbetur. Këto instrumenta strategjikë përdoren nga agjencitë qeveritare për të bashkëvepruar me partnerët për zhvillim për sigurimin e mbështetjes së tyre financiare etj. Prandaj, është e rëndësishme që Qeveria Shqiptare të marrë në konsideratë qasjen e duhur për përfshirjen e principeve dhe protokolleve EbA në të ardhmen (2018 e më tej). Rekomandohet marrja në konsideratë e këtyre tre elementëve parësorë:

- nevoja për menaxhimin e bregdetit si rrjedhojë e përdorimit ;
- rreziku i krijuar si pasojë e alternativave për menaxhimin e bregdetit; dhe
- objektivi për ruajtjen apo rritjen e shërbimeve të ekosistemit që ofrojnë përfitime.

Rishikimi i lejeve individuale nis me supozimin që qëllimi i përdorimit përfaqëson një vendimmarrje të informuar mbi pasojat e zhvillimit bregdetar dhe rreshjeve lokale. Bazuar në këtë, rishikimi i projektit ka si qëllim identifikimin e alternativave menaxheriale që:

1. marrin parasysh përdorimin e lejuar nga zona

Ky hap përfshin eliminimin e alternativave përshatëse të bregdetit që mund të ndalojnë përdorimin e gabuar të zonave bregdetare. Megjithatë, nuk shmang planifikimin e ndryshimeve të zonave apo të ulë përdorimin që mund të rrezikojë dhe/ose minimizojë shërbimet e ekosistemit.

2. ul rreziqet nga përdorimi i zonës dhe shërbimeve të ekosistemit

Kjo përfshin ruajtjen dhe/ose përmirësimin në masën maksimale nga përdorimi i vazhdueshëm i bregdetit. Gjithashtu, merr parasysh pasojat afatgjata në habitate, bregdet dhe në cilësinë e ujit.

3. ul rreziqet nga përdorimi i jashtëm i zonës dhe shërbimeve të ekosistemit

Ky hap kërkon të sigurojë që alternativat përshatëse në zonë nuk rrisin rrezikun në zonat e afërta në përdorim. Kjo përfshin marrjen në konsideratë të rritjes së erozionit, uljen e sasisë së sedimentit, dhe rritjen e rrezikut ndaj strukturave mbrojtëse ekzistuese. Gjithashtu, merr në konsideratë pasojat e strategjive alternative të menaxhimit të shërbimeve të ekosistemit (sidomos habitateve dhe cilësisë së ujit) që mundësohen nga zonat e afërta.

4. maksimizimi i potencialit të shërbimeve të ekosistemit që zona mund të japë për popullatën

Brenda kufizimeve të mësipërme, alternativat menaxhuese të cilat kanë potencialin më të madh për të mundësuar shërbime ekosistemi të qëndrueshme në zonë, do të identifikohen si strategji e preferuar.

2.7 Përdorimi i Qasjeve sipas “modelit” Teknik për Identifikimin e Alternativave të EbA

Për të përcaktuar më mirë qasjet alternative EbA në bregdet specifike në disa situata, mund të përdoren disa “modele” teknike për të përcaktuar skenarë në të rrdhmen bazuar në të dhëna bazë të disponueshme. Teksti i mëposhtëm mbështetet nga shembuj të tjerë të paraqitur në Aneksin B.

2.7.1 Vërshimet e Lumenjve dhe Modelet Klimatikë

Përmbytjet nga lumenjtë janë katastrofat natyrore më të shpeshta në Shqipëri, që rezultojnë në humbje të mëdha ekonomike si në dëmtime të drejtpërdrejta të infrastrukturës, pronave dhe tokave bujqësore dhe indirekte humbjet në përmbytje etj. Kostot nga përmbytjet janë rritur shpejt gjatë dekadës së fundit, megjithëse trendi në rritje i dëmeve nga përmbytjet mund t'i ngarkohet faktorëve socio-ekonomikë. Ngrohja globale lidhur me shpyllëzimin dhe menaxhimi i dobët i tokës pritet të rrisin erozionin dhe degradojnë ekosistemet. Intensiteti, madhësia dhe frekuenca e rreshjeve ekstreme kanë qënë ngjarje të vazhdueshme gjatë dekadës së fundit. Përlllogaritja e ndryshimeve në frekuencë/ ashpërsi e përmbytjeve nga lumenjtë bazohet në stimulime që përdorin LISFLOOD hydrological (aplikuar në vendet e BE-së dhe nga Instituti i Energjitikës dhe Mjedisist). Ky model zhvillon një parashikim të vërshimeve në shkallën e bazenit të lumit dhe është një kombinim i modelit të balancimit të ujit në rrjet dhe modelit një-dimensional të drejtimit të rrjedhës hidrodinamike. Për shkak se shpërndahet në hapësirë, ky model merr parasysh variacionet në përdorimin e tokës, vetitë e tokës, dhe variablat klimatike. e Because it is spatially distributed, the model can take account of the spatial variation in land use, soil properties, and climate variables. Nga përlllogaritja e përmbytjeve, vlerësohen dëmet ekonomike vjetore dhe popullata e ekspozuar, duke përdorur funksione specifike për vendin bazuar në dëmet nga vërshimet, informacione mbi përdorimin e tokës dhe të dhëna mbi densitetin e popullatës. Një shëmbull i qasjes së përshatjes më Shqipëri prezantohet në Kutinë 1.

Kutia 1. "Modeli" ndryshimet klimatike në Deltën Buna Drini

Ky "Model" bazohet në "Kornizën e Menaxhimit të Integruar" (KMI), që përfshin interesat e ndryshëm sektorialë dhe kompleksitetin e administrimit të tyre. Në veçanti, qasja e integruar kombinon faktorët socio-ekonomikë dhe fizikë dhe propozon masa të njësuara për t'u përballur me ta. Përfitimet nga kjo qasje e integruar janë zgjidhjet fituese nëpërmjet të cilave trajtimi i problemeve të një sektori sjell të mira edhe për sektorë të tjerë, duke krijuar ekonomi të shkallës përmes reagimit të përbashkët. Gjithashtu, ulin mundësinë e konflikteve mes interesave sektoriale, sin ë nivelin e menaxhimit të burimeve natyrore ashtu edhe në nivelin e planifikimit ekonomik. Qasja e integruar ndihmon edhe problemet ndër-sektoriale siç janë ndryshimet klimatike. Në vendin tonë, është aplikuar "Metodae Ndjekjes së Efektivitetit të Menaxhimit" (MNEM). Përdorimi i The use of MNEM-së ndihmon në ndjekjen e progresit të menaxherëve për zbatimin e disa masave në zonat e mbrojtura, duke nisur nga Vlerësimi i Shpejtë deri tek Metodologjia Përparësore, nën Konventën mbi Diversitetin Biologjik. Kjo metodë zakonisht përdoret në rastet kur ajo mund të ndihmojë monitorimin e progresit drejt përmirësimit të efektshmërisë së menaxhimit.

Këndvështrimi Historik.

Regjimet bregdetare kanë ndryshuar si rrjedhojë e erozionit të sendimentit dhe depozitave të shkaktur nga erërat, baticat, valëve dhe përmbytjeve nga lumenjtë Buna, Drin dhe Mat. Vija e bregut të deltës së Drinit dhe Bunës është tërhequr, në disa pjesë të grykës së Bunës, me 500 m që nga viti 1936 dhe 50m në 20 vitet e fundit. Kjo bijë bregdetare është pjesë e zonave të mbrojtura. "Zonat e mbrojtura janë më të dobishme kur kanë kapacitete të mira, menaxhim eficient, struktura qeverisëse dhe ndihmë të fortë nga komunitetet lokale dhe rezidentet. Zonat e mbrojtura më mirë janë modele inspiruese për mirëmbajtjen dhe menaxhimin e ekosistemeve natyrore. Në shumë vende ku popullata apo presioni për zhvillim janë veçanërisht të fortë, zonat e mbrojtura janë të vetmet ekosisteme natyrore të mbetura, dhe prandaj luajnë një rol kritik në rregullimin e rezervave të shërbimeve të ekosistemit."

Ndikimet

Gjatë dekadave të fundit, janë vënë re ndikime të rëndësishme në funksionimin e ekosistemit: (i) erozioni i tokës kah lumenjve, (ii) devijim i shtartit të lumit Buna, (iii) eutrofikimi është i pranishëm në ujrat rrjedhës dhe në bregdet, (iv) statusi biologjik i sipërfaqes së ujit është vlerësuar i dobët, (v) bimësia vendase po ulet dhe po zhduket dhe (vi) është rritur rreziku nga përmbytjet. Frekuenca dhe intensiteti i përmbytjeve është rritur – dy prej përmbytjeve në vitin 2010 kanë qënë më të këqijat në 80 vitet e fundit. Vlerësohet që numri i shpendëve është ulur me 10-20% - megjithatë, nuk po zbatohet një program monitorimi në terren që të verifikojë këtë fakt. Përshtatshmëria e Deltës së Bunës për shumimin e zogjve migrues është dëmtuar. Vlerësimi i saktë i ndikimeve nuk mund të bëhet për shkak të mungesës së të dhënave si rrjedhojë e mungesës së një monitorimi të vazhdueshëm dhe të koordinuar në nivel kombëtar dhe ndërkufitar. Gjatë 25 viteve të fundit sasia e peshkut të kapur është ulur me 20-80% në varësi të specieve (sipas Shoqatës Shqiptare të Peshkimit).

Përcaktimi i zonave të Menaxhimit sipas rëndësisë së habitatit

- Nën-Zona Qëndrore, për të cilën vlen shkalla e parë e mbrojtjes. Performancë jashtëzakonisht e lartë natyrore e pa ndikuar nga aktiviteti njerëzor. Prioritet i jepet ruajtjes në përgjithësi të natyrës, biodiversitetit, specieve në rrezik, monumenteve të natyrës, peisazheve, bregdetit pa pasur nevojë për ndërhyrje përmirësuese. Ato menaxhohen në mënyrë të tillë që ruhet gjendja natyrale dhe të mbështetet kërkimi shkencor dhe monitorimi i mjedisit.
- Nën-Zona të Menaxhimit, për të cilat vlen shkalla e dytë e mbrojtjes. Performancë e lartë natyrore, me habitate shumë të rëndësishëm natyrore ku gjenden specie të rralla dhe në zhdukje. Ruajtja e biodiversitetit, zonave natyrale dhe zona piktoreske e fiziografike është përparësi. Karakterizohet nga ekosisteme, panorama dhe të tjera vlera natyrore, dhe ku mund të zbatohen veprimtari të cilat nuk janë kontradiktore me objektivat e menaxhimit. Lejohet vetëm ekoturizmi mjedisor dhe edukimi sipas rregullave.
- Nën-Zona Argëtimi, për të cilat vlen shkalla e tretë e mbrojtjes. Performancë e mirë natyrore. Përcaktohet si një nën-zonë që ka toka të përshtatshme, zona ujore dhe nënujore, në të cilën duhet të sigurohet që bashkëveprimi mes natyrës dhe kulturës të mos ndikohet nga mbrojtja e peisazheve, përdorimi i vazhdueshëm i tokës, ujrave, detit dhe bregdetit. Shmangja apo pengimi i përdorimit të tokës, ujrave, detit dhe bregdetit më shumë seç duhet. Lejimi i mundësive për edukim, argëtim, sporte dhe faciliteti argëtimi të cilat respektojnë funksionet e zonave të mbrojtura, vlerat ekologjike, panorama natyrore dhe kulturorë.
- Nën-Zonat për Zhvillim të Qëndrueshëm, për të cilat vlen shkalla e tretë e mbrojtjes. Performancë natyrore e pranueshme. Përparësi i jepet ruajtjes së natyrës, peisazheve dhe biodiversitetit, koordinimi i menaxhimit të zonave të mbrojtura me zhvillimin e qëndrueshëm ekonomik dhe social.

ee.aundp.org/.../identification-and-implementation-of-adaptation

2.7.2 Vlerësimi i Cënueshmërisë ndaj Erozionit

Erozioni i tokës në Shqipëri mbetet një problem i përhershëm për përdorimin e tokës dhe është një problem i vazhdueshëm mjedisor në bujqësi. Për më shumë se dy dekada, janë shfaqur kushtet që rrisin dhe përkeqësojnë erozionin. Disa nga faktorët që ndikojnë në erozion janë kushtet klimatike, siç janë reshjet (sasia, intensiteti dhe frekuenca), temperatura, karakteristikat fizike të tokës; pjerrësia dhe shfrytëzimi i tokës; degradimi i mbulesës së vegjetacionit (shpyllëzimi, zjarret, mbiprodhimi, etj.); modifikimet topografike (ndërtimi i rrugëve, qendrave urbane, etj.); politika e menaxhimit të ujërave (kanalizime, hidrocentrale, diga, etj.). Erozioni i tokës vlerësohet i lartë në të gjitha pellgjet lumore dhe sidomos përgjatë lumenjve Seman dhe

Shkumbin. Masat për të parandaluar erozionin shpesh mungojnë ose nuk janë të përshtatshme për situatën lokale. Investimet sporadike janë ndërmarra vetëm përgjatë disa rrjedhave në afërsi të zonave të banuara ose pranë akseve rrugore. Praktikrat agronome në këto zona janë të orientuara drejt bimëve të kullotave (alfalfa), për kontribuar në mbrojtjen më të mirë të tokës nga erozioni.

Rreziku nga erozioni konsiderohet i lartë për tokat bujqësore. Të dhënat zyrtare tregojnë se rreth 167,646 ha ose 25% të tokës bujqësore ka rrezik të moderuar nga erozioni, ndërsa në rreth 442,200 ha ose 75% e tokës rreziku është i lartë. Kultivimi i drurëve arrorë dhe ullinjve është një hap pozitiv në mbrojtjen e tokës nga erozioni. Praktikrat e komuniteteve për menaxhimin të pyjeve kanë përmirësuar situatën e pyllit të ulët (lisi), duke dhënë një ndikim pozitiv në mbrojtjen e burimeve të tokës. Erozioni vepron kundër balancës natyrore të ekosistemeve. Zonat bregdetare janë më të ndjeshme ndaj gërryerjes në krahasim me zonat malore të Qendrës dhe Lindjes. Përveç erozionit, rrëshqitjet e tokës transportojnë sasi të konsiderueshme azoti, gjë që dëmton seriozisht pjellshmërinë e tokës. Aktiviteti njerëzor që ndryshon mënyrën e përdorimit të tokës shkakton nivele më të larta të erozionit (ndërtimi, turizmi etj.).

Modelet e cënueshmërisë nga erozioni përdoren shpesh për të ndihmuar në klasifikimin e "arrtjeve" në bregdet sipas probabilitetit që karakteristikat bregdetare kanë për t'u përballur me ngjarje natyrore. Ky model vlerëson potencialin e tërheqjes bregdetare për shkak të erozionit dhe / ose përmblytjeve, dhe potencialin për vazhdimësinë e karakteristikave bregdetare si kënetat. Ky model përdoret për të vlerësuar nevojën për menaxhimin e bregdetit për të mbështetur përdorimin këtyre zonave siç duhet. Modeli i cënueshmërisë së erozionit bazohet në probabilitetin që kushtet e zonës do të lejojnë valët të godasin bregun. Ky vlerësim bazohet përfshirjen e: largësisë (distancës së papenguar mbi ujë), batimetrisë e bregut (pjerrësia e fundit pranë bregut), orientimit (drejtimi me të cilin përballlet bregu), dhe mbrojtjes ekzistuese nga erozioni në vend nëse është e natyrshme (kënetat, shkëmbinj, rëra), ose antropogjenike (ndarje ose mbulesë tjetër). Segmentet bregdetare vlerësohen me rrezik të lartë, të mesëm ose të ulët për vazhdimin e erozionit bregdetar. Si rrjedhojë vlerësohet nevoja për menaxhimin e një bregdetit bazuar në proceset natyrore.

Modelet e ndikimit të zhvillimit në zonë përdoren për të karakterizuar potencialin e realizimit të planit për të ndikuar:

- cilësinë e ujit në zonat bregdetare përmes ndryshimit të cilësisë së stuhive/ujërave nëntokësore;
- shërbimet bregdetare përmes ndryshimeve të përdorimit të tokës; dhe
- sedimentin bregdetar përmes ndryshimit të stuhive dhe rrjedhës së ujit.

Ky model përdoret për të identifikuar plane alternative të zhvillimit të zonave të cilat mund të minimizojnë ndikimet në kapacitetin afatgjatë të një zone për të ofruar shërbime të ekosistemit me përfitime publike. Modeli bazohet në kushtet ekzistuese të zonës. Vendndodhja dhe lloji i strukturave ekzistuese në zonë konsiderohet në dritën e vlerësimit të cënueshmërisë nga erozioni. Kjo përcakton nëse, ekziston një nevojë e dukshme për menaxhimin e bregdetit. Në rastet e zhvillimeve të reja, plani i zonës konsiderohet për të përcaktuar nëse rreziku krijohet nga strukturave. Ndikimet e mundshme në shërbimet e ekosistemit vlerësohen duke marrë në konsideratë bimësinë ekzistuese në breg dhe gjendjen aktuale të bregut (të qëndrueshme, gërryer, nënvleftësuar). Strategjitë alternative të zhvillimit identifikohen bazuar në: zvogëlimin e rrezikut afatgjatë ndaj strukturave; ruajtja/rritja e mbulesës vegjetative; ruajtja/rritja e kontaktit ndërmjet bimësisë dhe rrjedhjes/ rrjedhave të ujërave nëntokësore të cekët; dhe minimizimit të çdo përçarjeje mes bregut dhe ujërave nëntokësorë.

Kutia 2 përshkruan një model të cënueshmërisë nga erozioni që është aplikuar nga UNDP (2015) në vlerësimin e vulnerabilitetit të lumenjve Drin dhe Mat.

Kutia 2: Qasja drejt Vlerësimit të Cënueshmërisë nga Erozioni – Ushtrimi i Vlerësimit të Cënueshmërisë të Lumenjve Drin dhe Mat	
Hapat e vlerësimit të cënueshmërisë	Përshkrim i shtrirjes së DLDM, të dhëna, ekspozimi, alternativa adaptuese, përparësia e veprimeve, masat përshtatëse dhe monitorimi
Identifikimi i qëllimit	Projekti "Identifikimi i masave adaptuese në DLDM" ka bërë disa studime dhe ka prodhuar 23 raporte mbi ekosistemet natyralë, bujqësinë dhe turizmin, dhe studime të fokusuara mbi elementët dhe informacionin e duhur për të formuluar një strategji adaptuese bazuar në

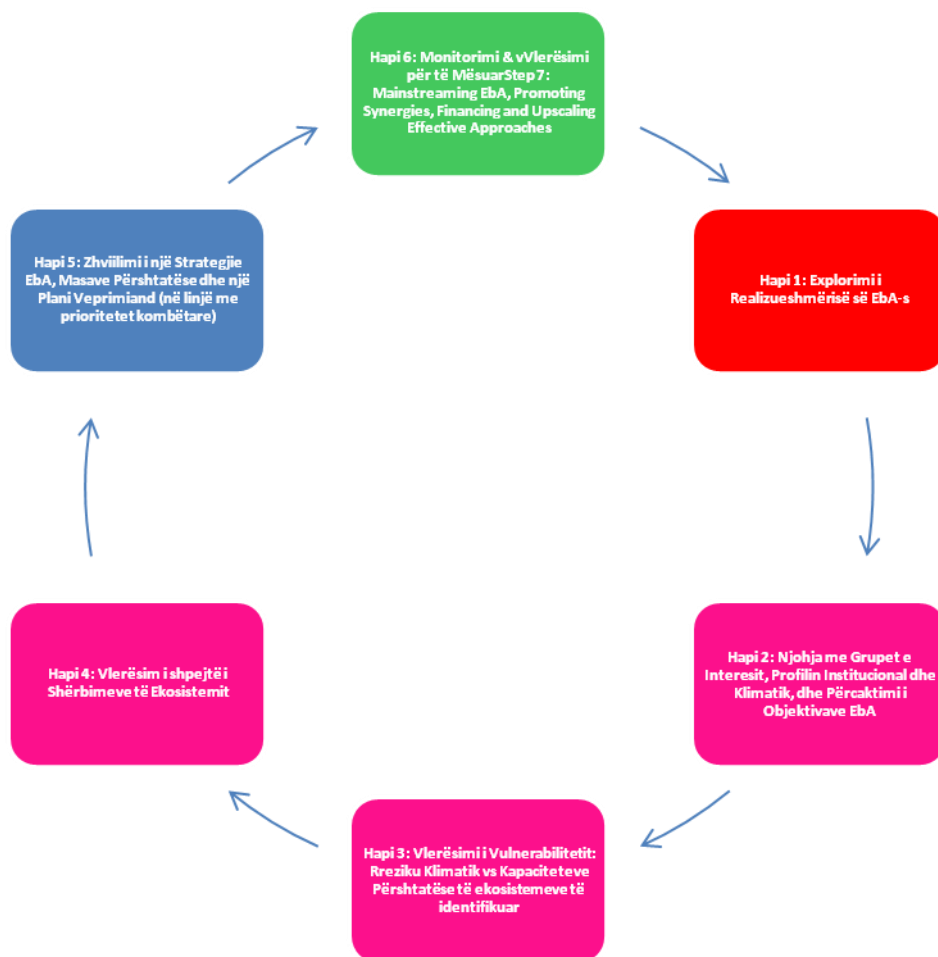
	gjeomorfologjinë bregdetare – erozionin (et., si ekosistemet natyrale, skenarë të NK, ekonomitë mjedisore, restaurimi i mjedisit, GIS, burimet ujore, monitorimi i integruar i ekosistemeve, analiza institucionale, planifikim strategjik për adaptimin ndaj NK, dhe Menaxhimi i Zonave Bregdetare).
Të dhënat bazë	Harta topografike të zonës, Sedimenti i lumenjve Buna dhe Drin, të dhëna mbi Përmbytjet, Harta Batimetrike të zonave, Informacion mbi gjendjen e burimeve bregdetare (peshkimin, barin e detit etj.) Planin e Menaxhimit, Dokumentacionin strategjik, të Dhënat nga Censusi i zonës, Profili socio-ekonomik I zonës, Profili I peshkimit në zonë, Planet e menaxhimit të zonës, të dhëna mbi mbetjet, të dhëna mbi cilësinë e ujit.
Karakterizimi i ekspozimit	<p>Pjesa veriore e Kunes gjithashtu ka erodion dhe kjo rrezikon Lagunën e Merxhanit nga përmbytja detare. Në të njëjtën kohë, hapja në jug të Lagunës rrezikon të mbyllet dhe të ndërpresë shkëmbimin e ujit mes lagunës dhe Detit Adriatic, ndërkohë që niveli I lartë I sedimentit po e bën lagunën më të cekët. Për të shmangur nevojën për vazhdimin e gërmimit të grykës së lumit, një valëpritës është ndërtuar gjatë viteve 2007-2009 nga plazhi deri në pjesën jugore të lumit. Kjo strukturë pengon hyrjen e sedimentit në grykën e lumit drin dhe depërtimin në plazhin e Kunes; sedimenti po grumbullohet në pjesën jugore të valëpritësit duke shkaktuar rritje të erozionit në plazhin e Kunes. Historikisht, Lumi Drin ka qënë një furnizues kryesor i sedimentit në zonën bregdetare. Devijime të mëdha dhe ndërtimi i digave në të gjithë gjatësinë e tij e kanë ulur konsiderueshëm këtë furnizim. Tashmë shumë pak sediment nga Lumi Drin futet në zonën bregdetare dhe kjo është arsyeja kryesore për mos-furnizimin me sediment dhe erozionin në Kune dhe në pjesën veriore të Vain-Patokut. Gjatë viteve '70, rrjedha e Lumit Mat është drejtuar për më në jug në mënyrë që zonat jugore në afërsi të Lagunës së Patokut të kthehen në ligatina me ujë të ëmbël të përshattëshme për bujqësinë. Pra, faktori kryesor që shkakton erodion në Kunë dhe në pjesën veriore të bregdetit të Vain-Patokut është furnizimi i ulët me sediment, që shfaqet në tre mënyra kryesore:</p> <ul style="list-style-type: none"> -Ulje e prurjeve në breg nga Lumi Drin si rrjedhojë e devijimit në rrjedhën e sipërme; -Ndryshimi i grykës së Lumit Drin si pasojë e ndikimeve andropogjene; dhe -Modifikimi i ritmit të prurjeve përgjatë bregdetit si rrjedhojë e ndërtimit të valëpritësit në grykën e Lumit Drin.
Ndryshimet e ndikimeve në kohë	<p>Bregdeti i DLDM është jashtëzakonisht dinamik dhe parashikimi i shtrirjes së vijës bregdetare në 2100, pa ndërhyrje, është e vështirë. Mund të bëhen disa formulime të përgjithshme në lidhje me zhvillimin afatgjatë të komponentëve të sistemit gjeomorfologjik për 90 vitet në vazhdim, si:</p> <ul style="list-style-type: none"> -Plazhi verior i Shëngjinit do të vazhdojë të jetë pjesë e portit detar. Me një rrije prej 2 m/vit, deri më 2100 plazhi do të jetë rreth 180 m më I gjerë seç është sot; -Plazhi jugor i Shëngjinit do të vazhdojë të gërryhet. Me një erodion prej 3 m/vit plazhi do të jetë 270m brendësi krahasuar me sot. Kjo mund të çojë në humbje të pistës, ndërtesave dhe një pjese të mirë të ligatinave; -Pjesa më e madhe e Kunes do të gërryhet dhe Laguna e Merxhanit do të humbasë. Me një ritëm erozioni, në të ardhmen, prej 3m/vit, pjesa më e madhe e litorit do të humbasë në det deri në 2100 dhe bregdeti kryesor do të jetë në afërsi të argjinaturave në fund të Lagunës; -Prezenca e vazhdueshme e valëpritësit të lumit Drin do të rezultojë në zhdukjen e palzhit të Kunes; -Ishulli i Kunes do të ndahet përfundimisht nga toka dhe do të jetë shumë më I vogël se sot si rrjedhojë e erozionit; -Rëra do të vazhdojë të mblidhet pranë valëpritësit të Lumit Drin. Me një rritje vjetore prej 2 m/vit, reth vitit 2100 plazhi do të jetë rreth 180m më I gjerë nga çfarë është sot; -Plazhi verior i Tales North Tale do të vazhdojë të futet brenda, por Lagunat e Zajes dhe Cekës do të ruhen pasi zona zbutëse është e mjaftueshme për të shmangur humbjen totale; -Plazhi jugor i Tales do të vazhdojë të jetë i qëndrueshëm; dhe -Depozitimet e Lumit Mat do të bashkohen me depozitimet në veri nga Plazhi I Ishmit, dhe do të mbyllin baticën e Lagunës së Patokut duke formuar një pengesë të vazhdueshme. <p>Për të përmbledhur, shumë nga pengesat ekzistuese në plazhe, depozitimet dhe sistemet lagunore mes Plazhit të Shëngjinit dhe Lumit drin do të humbasin dhe do të lënë një bregdet të hapur në linjë me argjinaturat aktuale. Plazhi i Shëngjinit do të jetë 300m më I madh nga sot.</p>
Identifikimi i alternative	Programi adaptues i DLDM ka katër tema/objektiva të ndërlidhur që do të zhvillojë: (i) Mjedis natyror të qëndrueshëm, (ii) Ndërtime dhe infrastrukturë të qëndrueshme, (iii)

adaptuese	<p>Ekonomi të qëndrueshme, dhe (iv) Shoqëri të qëndrueshme. Bazuar në analizën sektoriale të ndikimeve nga NK, është bërë një vlerësim strategjik i riskut me pjesëmarrjen aktive të komuniteteve lokale për adresim e ndikimeve potenciale nga NK në zonën e DLDM. Objektiv i vlerësimit të riskut ishte i trefishtë:</p> <ul style="list-style-type: none"> -Identifikimi dhe prioritet e ndikimeve potenciale nga NK në rajonin e DLDM. -Identifikimi dhe prioritet e strategjive për adresimin e ndikimeve të identikuara; -Ngritja e kapaciteteve të grupeve të interesit në DLDM (rajonale dhe lokale) për vlerësimin e ndikimeve nga NK dhe zhvillimin e strategjive adaptuese. <p>Qëllimi ka qënë përfshirja e grupeve të interesit në të gjithë rajonin e DLDM në identifikimin, analizimin dhe vlerësimin e ndikimeve potenciale nga NK, dhe në vijim, identifikimin e strategjive adaptuese për të adresuar rreziqet e identifikuar.</p> <p>U krijua dhe u përdor një shabllon i vlerësimit të riskut. Rreziku është një kombinim i gjasave dhe pasojave. Pra, analiza e riskut u bë në lidhje me vërtetimin që rreziku do të ndodhë dhe pasojat që ai sjell. Janë marrë në konsideratë rreziqet për komunitetet, ekosistemet dhe mjedisin natyral (hidrologjinë) dhe atë të ndërtuar.</p>
Përparësia e veprimeve	<p>Në DLDM janë identifikuar një total prej 42 rreziqesh në komunitete, ekosisteme dhe mjediset natyrale e ato të ndërtuar. Rreth 1/3 e tyre janë rreziqe me klasifikim të lartë dhe të mesëm, ndërsa përqindja më e madhe e riskut (40 %) është ekstreme. Interesant është fakti që nuk janë identifikuar rreziqe të shkallës së ulët. Këto gjetje janë të rëndësishme pasi të gjithë rreziqet e identifikuar janë vlerësuar që kërkojnë një formë ndërhyrjeje.</p> <p>Kriteret përcaktuese janë:</p> <ul style="list-style-type: none"> • <i>Kostot financiare</i> – përfshin kostot e siguruar dhe të vlerësuara dhe shpenzimet në lidhje me projektin dhe burimet e financimit. • <i>Kriteri kohor</i> – afatekohore në planifikimit, që mund të ndikojë në zbatimin ose suksesin e projektit të propozuar. • <i>Bashkëpunimi i mundshëm</i> - veçanërisht në lidhje me mbështetjen apo kundërshtimin e projekt propozimit dhe mobilizimin e fondeve shtesë. • <i>Parimi i kriterëve të plotësimit</i> – që vlerëson institucione ekzistuese ose projekte të ngjashëm të cilët mund të japin vlera shtesë. • <i>Kriteri fitimit (Ëin-Ëin)</i> – përfshin kornizën më të gjerë ekonomike (kosto, përfitime etj.), në lidhje me projektin dhe se si mund të zbatohet
Masat përshatëse	<p>Problematika kryesore nga erozioni në DLDM vjen nga ulja e sendimentit në Shëngjinin, Kune dhe në litorin e Vain-Patokut. Pjesa jugore e litorit të Vain-Patokut është më e shëndetëshme pasi hyn mjaftueshëm sendiment nga Lumi Mat edhe pse janë bërë gërmime në shtratin e lumit. Janë tre qasje kryesore për të shmangur erozionin bregdetar në litorin e Vain-Patokut:</p> <ul style="list-style-type: none"> -Eliminimi i faktorëve që përkeqësojnë erozionin si, ri-futja e sendimentit në bregun e lumit Drin dhe heqja e valëpritësit të lumit Drin; -Strategji për restaurimin e Plazhit, veçanërisht ushqyerja dhe menaxhimi i dunave dhe plazhit për të ulur ritmin e erozionit; dhe -Metoda strukturore të mbajtjes së rërës. <p>Mënyrat për të arritur këto qasje janë si më poshtë:</p> <ul style="list-style-type: none"> • <u>R-futja e shkarkimeve nga Lumi Drin;</u> • <u>Heqja e valëpritësit të Lumit Drin;</u> • <u>Mirëmbajtja e plazheve;</u> • <u>Menaxhimi i dunave;</u> • <u>Metoda strukturore të mbajtjes së rërës;</u> • <u>Shkëmbimi i ujrave;</u> • <u>Mirëmbajtja e kanalit pritës;</u> • <u>Restaurimi i kriporeve dhe mbrojtja nga përmytjet;</u> • <u>Mirëmbajtja e argjinaturave</u>
Monitorimi	<p>Dizenjimi i një sistemi monitories të integruar (IMS) për DLDM për të mbështetur vendim-marrjen do të duhej të përfshijëvërejtjet:</p> <ul style="list-style-type: none"> -meteorologjike – presioni i ajrit, temperatura dhe lagështia,rrshjet, era (shpejtësia dhe drejtimi), rrezatimi diellor; -hidrologjike – niveli i detit, niveli i lumit dhe prurjet, niveli i ujrave nëntokësorë, shkëmbimi i ujit mes detit dhe lagunave; -fizike- temperatura; përçueshmëria dhe transparenca, totali i ngurtësimit, , kripësia.
Raporti "Identifikimi dhe zbatimi i Masave Adaptuese në Deltat e Lumenjve Drin dhe Mat"(UNDP 2015)	

3 Udhëzues mbi Qasjet e Përshtatjes së bazuar në Ekosistem

Qasja hap-pas-hapi më poshtë (Figura 3.1) është dizenuar që të mbështesë hyrjen e qasjeve të duhura EbA në bregdetin Shqiptar. Hapat janë strukturuar që të këshillojnë në mënyrë praktike dhe operacionale MTM dhe të mbështesin aktorët qeveritarë/jo-qeveritarë. Udhëzuesi është dizenuar të ndihmojë rishikimin e kriterëve të aplikueshme në të gjithë projektet/programet ekzistuese dhe të ardhshme në zonat bregdetare të Shqipërisë.

Figura 3.1: Qasja Hap-pas-hapi EbA në Bregdetin Shqiptar



• Hapi 1: Explorimi i Realizueshmërisë së EbA-s

• 1.1 Objektivi i këtij Hapi

Objektivi i këtij hapi është verifikimi i përshtatshmërisë së EbA-s me zonën e marrë në konsideratë. Për ta bërë këtë, duhet të kryhet një studim i shpejtë për të vlerësuar nëse zona e synuar, banorët, dhe institucionet dhe politikat ekzistuese lejojnë zbatimin e EbA-s. Rezultati i kësaj faze është një "po" ose "jo" për përshtatshmërinë e qasjes EbA.

Është e rëndësishme të theksohet se qëllimi përfundimtar i EbA në çdo situatë bregdetare në Shqipëri është të kontribuojë në rritjen e përshtatshmërisë së njerëzve me klimën nëpërmjet shpërndarjes së "shërbimeve të ekosistemit". Fokusi duhet të jetë në sigurimin e shërbimeve të ekosistemit që përfitojnë komunitetet duke reduktuar dobësitë ose duke lehtësuar rreziqet që mund të shkaktohen duke ndryshuar modelet e klimës dhe ngjarjet ekstreme.

Një shumëllojshmëri e gjerë e shërbimeve të ekosistemit mund të konsiderohen si "shërbime përshtatjeje", dmth. Shërbime të ekosistemit që janë të dobishme për përshtatjen përveç qëllimeve të tjera. Konteksti lokal do të përcaktojë kryesisht nëse një shërbim i ekosistemit duhet të konsiderohet ose jo si një "shërbim përshtatjeje" për zonën në shqyrtim. Kjo nuk është një kategori e re formale e shërbimeve të ekosistemit; përkundrazi shërbimi i përshtatjes është vetëm një term i përdorur në këtë Hap (dhe brenda Udhëzuesit) për referencë të lehtë (shih Kutinë 3).

Nëse EbA është përcaktuar si një opsion i përshtatshëm për zonën në fjalë, atëherë angazhimi i shumë palëve duhet të planifikohet që në fillim të procesit. Për të siguruar angazhimin e barabartë të palëve të interesuara në të gjithë fazat, duhet të sigurohet që trajnimet EbA të programohen në kohën e duhur gjatë çdo hapi të procesit, duke synuar:

- Përfshirja edhe e aktorëve nga zona e synuar e EbA-së përveç ekspertëve lokalë dhe kombëtarë me interes për EbA;
- Të ketë seanca mbi: (a) analizën hapësinore; (b) profilizimi i rrezikut; (c) identifikimin e grupeve të interesit; (d) shqyrtimin e institucioneve dhe politikave; (e) vlerësimin i shërbimeve të ekosistemit; (f) vlerësimi dhe vendosja e masave përshtatëse

1.2 Shërbimet e Ekosistemit në Shqipëri

Kutia 3. Shërbime të Ekosistemit në zonat bregdetare të Shqipërisë

Termi "shërbime të ekosistemit" zakonisht përdoret për të tregur kontributin e natyrës me të "mira dhe shërbime", të cilat në ekonomi do të klasifikoheshin në tre kategori:

- (1) "të mirat" (p.sh., produkte të marra nga ekosistemi si, të korrat, uji dhe materiali gjenetik),
- (2) "shërbimet" (p.sh. benefitet nga turizmi dhe argëtimi apo funksione të habitateve dhe disa rregullatorë ekologjikë, si purifikimi i ujit, rregullimi i klimës, kontrolli i erozionit dhe rezervat e habitateve), dhe
- (3) benefitet kulturore (p.sh. besimet fetare dhe shpirtërore, traditat).

Shërbimet nga ekosistemi në Shqipëri janë të shumta dhe të ndryshme. Ato variojnë nga agro-ekosistemet që mundësojnë ushqim për zonat e mbrojtura dhe habitate për shpendët dhe kafshët. Disa nga funksionet e ekosistemit në zonat bregdetare të Shqipërisë janë si më poshtë:

Prodhimet e detit. Në zonat bregdetare, prodhimet e detit ngelen një veprimtari e rëndësishme ekonomike dhe burim i ushqimit për rërdorim lokal dhe marketing. Në laguna (Butrint, Karavasta, Nartë, Kune Vain, Patok dhe Vilun) peshkohet rreth 20% e totalit në vend. Pra, mirëmbajtja e ekosistemeve në laguna ka lidhje direkte me sasinë dhe cilësinë e peshkimit.

Mbrojtja e bregdetit. Mbjellja e dunave është mbrojtja natyrale më e dobishme për mbrojtjen e bregdetit. Një vijë bregdetare e stabilizuar ndihmon në zbutjen dhe shpërndarjen e dallgëve.

Kontrolli i erozionit të deltave dhe të shtratit të lumenjve(kontrolli i erozionit). Lumenjtë në Shqipëri karakterizohen nga ujra me rrjedhshmëri të lartë që burojnë nga zonat malore (> 1000 m lartësi). Kjo rezulton në erodion të zonave të kanaleve dhe deltave ku ka mungesë të vegjetacionit, veçanërisht në zonat pyjore në brigjet e lumenjve. Sedimenti mesatar i lumenjve furnizuar ujëmbledhësit në lartësi varion nga 590 deri më 5,600 g/m³. Këto sedimente kontribuojnë në rritjen e zonave në delta të cilat ndikojnë rrugët e lundrimit që nevojiten për pastrim të vazhdueshëm, etj.).

Mbajtja e ekuilibrave në ciklet hidrologjike. Rizoforma dhe vegjetacione të tjera në zonat bregdetare, janë rregullatorë të mirë të cikleve hidrologjike. Ato mbajnë rezerva të mëdha uji pranë sistemit të tyre të rrënjëve, si dhe, ujra të ëmbla në pellgjet që furnizojnë depozitat e ujës jellëzve. Një pjesë e mirë e popullatës në bregdet furnizohet nga këto depozita (Durrës, Kavajë, Lushnje).

Pastrimi i ujit. Roli i ekosistemeve detare ndikohet shumë nga cilësia kimike, fizike dhe biologjike e ujrave rrjedhës. Shumë indikatorë të cilësisë së ujit si: kriposja, oksigjeni i tretur, sasitë e makro-elementëve të tretur në ujë (N dhe P), metalet e rënda etj., varen nga funksionimi i ekosistemit. Shumë pemë dhe bimë mund të pastrojnë ujin përmes proceseve metabolikë dhe phyto-extraction/phytoremediation e elementëve kimikë duke shmangur eutrofikimin dhe uljen e cilësisë së ujit.

Mirëmbajtja e peshkimit. Vegjetacionet ujore dhe zonat e shumimit sigurojnë habitate riprodhimi dhe rritjeje të përshtatshme.

• 1.3 Analiza Strategjike e Zonës

1.3.1 Përse është e rëndësishme?

Një analizë e përdorimit të tokës në zonën e synuar, është e nevojshme për të kuptuar disa nga proceset zhvillimore në zonë. Analiza bazë dhe cilësore e zonës (duke përfshirë ekosistemet kryesore) dhe përdorimet e tokës do të hedhin dritë mbi shërbimet e përshtatjes. Ajo siguron një analizë të tablosë së përgjithshme dhe përdorimit të tokës duke përfshirë ekosistemet kryesore.

Pyetje Udhëzuese

Pyetja kryesore është nëse ekosistemi mund/do të vazhdojë të japë shërbime përshtatëse nëse ritmi i përdorimit i të tokës do të jetë i njëjtë apo do të rritet. Gjatë analizës së hartave zyrtare dhe atyre të komunitetit "*Hartat e burimeve*" ose "*Hartat hapësinore*", dhe informacionit të marrë nga grupet e interesit, mund të krijohet një njohje e tablosë së përgjithshme të zonës së synuar.

A janë përdorimet e shumta të tokës, përfshirë ekosistemet dhe sistemet bujqësore natyrale, ato që mundësojnë shërbime kyçe të përshtatjes? A mund të vëzhgohen ndryshimet që ndikojnë mbi to: p.sh. cilat përdorime të tokës po pakësohen dhe cilat po mbizotërojnë? A mund t'i shohim dhe kuptojmë qartësisht trendet kryesore të përdorimit të tokës?

A do të jenë ekosistemet në gjendje të vazhdojnë të japin shërbime përshtatëse nëse këto trende vazhdojnë?

NB: "Hartat e burimeve" ose "Hartat hapësinore": këto janë harta të komuniteteve të cilat përfshijë veçori si, vendosja e shtëpive, fushave, rrugëve, lumenjve dhe të tjerapërdotimeve të tokës burimet nga të cilat janë pronësi dhe të arritshme nga individë apo komunitete.

• 1.4 Pyetje brenda këtij Hapi (Fusha kryesore e Trajnimit)

- Bazuar në Analizën Strategjike të Zonës (shiko Pjesën 1.3), është përdorimi i tokës i aftë të japë shërbime përshtatjeje të mjaftueshme (siç do të detajohet në hapin 4)?
- A i njohin aktorët shërbimet përshtatëse të mundësuar nga ekosistemi, dhe a i vlerësojnë ato?
- A ekziston një kornizë institucionale dhe sociale e cila mund të forcohet dhe të jetë përgjegjëse në lidhje me EbA-n? Për shembull, institucione të ngarkuara me planet e zhvillimit, uljen errezikut nga katastrofat ose menaxhimin e burimeve ujore dhe ekosistemeve.
- A ka eksperincë dhe gadishmëri për të gjeneruar politika dhe hapa për ruajtjen e ekosistemeve dhe ofrimin e shërbive kyçe për përshtatjen brenda kësaj kornize?
- A mund të njihet, në terma ekologjikë, ekonomikë, roli që luajnë ekosistemet në mundësimin e shërbimeve përshtatëse?
- A janë aktorët dhe vendim-marrësit të gatshëm të forcojnë politikat e planit të zhvillimit me strategji përshtatëse që marrin parasysh shërbimet përshtatëse?

Nëse përgjigjia në për pjesën më të madhe të këtyre pyetjeve është jo, atëherë EbA nuk do të ishte zgjidhja e përshtatëshme për zonën në fjalë. Nëse përgjigjia në për pjesën më të madhe të këtyre pyetjeve është po, atëherë duhet të vazhdohet me gjashtë hapat e mëposhtëm të këtij udhëzuesi për të ndërtuar një strategji EbA.

SHËNIM

Shërbime të ekosistemit që janë të dobishme në lidhje me përshtatjen ndaj klimës – këtu e tutje quhen 'shërbime përshtatëse' – përfshijnë furnizimin me ujë të pijshëm, kontrollin e vërshimeve dhe mbrojtjen nga stuhitë. Shërbimet përshtatëse janë themelet e çdo ndërhyrjeje EbA dhe duhet të ruhen nëpërmjet një strategjie përshtatëse që përfshin praktika të mira të përdorimit të tokës, mbrojtje të ekosistemit, rujtje të mjedisit dhe menaxhim të qëndrueshëm.

• Hapi 2: Njohja me Grupet e Interesit, Profilin Institucional dhe Klimatik dhe Përcaktimi i Objektivave EbA

• 2.1 Objektivi i këtij hapi

Ky hap ndihmon në kuptimin e kontekstit të çdo zone bregdetare të synuar për qasjen EbA. Ky është një hap kyç dhe propozohet që rezultatet e ndërmjetme në vijim, të plotësohen brenda kësaj kohe:

- (A) një pasqyrë e shpejtë e **grupeve të interesit në rrezik**, dhe e institucioneve dhe politikave të përdorimit të tokës
- (B) një **profil i rrezikut nga klima**.
- (C) një analizë e mjedisit **institucional dhe politik** për EbA-n.

Në fund të haptit 2, ju do të keni elementët bazë për krijimin e një "Teori Ndryshimi" paraprake për ndërhyrjet tuaja EbA.

• 2.2 Pasqyrë e grupeve të interesit

• 2.2.1 Përse është e rëndësishme?

Ndërhyrjet EbA duhet të dizajnohen me pjesëmarrjen e të gjithë aktorëve në zonën e synura (p.sh. fermerët) dhe, nëse është e përshtatshme, në rajon (p.sh. Ministria e Bujqësisë). Angazhimi i tyre në kohë dhe i vazhdueshëm është kyç për suksesin e EbA-s, pasi ato kanë njohuritë, eksperiencën, kapacitetet dhe burimet; ato gjithashtu drejtojnë institucionet që merren me përdorimin e tokës dhe riskun klimatik në zonë.

Në Tabelë 3.1, paraqiten grupe interesi të qeverisë, kyçe për mjedis në Shqipëri, të cilat janë përgjegjëse për zbatimin e ndërhyrjeve EbA. Më shumë informacion në lidhje me funksionet e tyre gjenden në Aneksin 1.

Tabela 3.1. Institucionet Shqiptare të cilat kanë përgjegjëshmëri ligjore mbi mjedisin

Ministritë dhe Bashkitë	Agjensitë dhe Institucionet
Ministria e Turizmit dhe Mjedisit	Agjensia Kombëtare e Mjedisit
Ministry for Europe and Foreign Affairs	Agjensia Kombëtare e Zonave të Mbrojtura (AKZM)
Ministry of Agriculture and Rural Development	Drejtoria Rajonale të Mjedisit
Ministry of Finance and Economy	Inspektoriati i Mjedisit, Pyjeve dhe Ujërave
Ministry of Infrastructure and Energy	Instituti i Shëndetit Publik
Ministry of Health and Social Protection	Agjensia Kombëtare e Planifikimit të Territorit
Bashkitë dhe Njësitë e Qeverisë Lokale	Agjensia Kombëtare e Bregdetit
	Agjensia Kombëtare e Burimeve Natyrore

GUIDING QUESTIONS

Dy tippet e aktorëve të mëposhtëm janë thelbësorë në çdo ndërhyrje EbA:

(I) Aktorë të cilët kanë ndikim në ndryshimet e përdorimit të tokës dhe në faktorët e riskut në nivele të

ndryshme (nga komunitetet deri ne nivel kombëtar):

- *Cilët të interesuar –nga komunitetet deri në nivel kombëtar- po ndryshojnë përdorimin e tokës në një mënyrë që promovon shpërndrjen e shërbimeve përshtatëse (p.sh. po përmirësojnë mjedisin përmes përdorimit të qëndrueshëm të tokës dhe restaurimit të ekosistemeve)?*
- *Cilët të interesuar –nga komunitetet deri në nivel kombëtar- po shkaktojnë degradimin e ekosistemit dhe, si rrjedhojë minojnë shpërndarjen e shërbimeve përshtatëse?*

(II) Grupe Interesi të cënuar të cilët janë të ekspozuar ndaj rreziqeve dhe kanë burime dhe kapacitete të limitura:

- *Cilët (grupe) të intersuar vulnerabël do të përfitonin nga EbA: p.sh. ato të ekspozuar ndaj thatësirës, sthivë, rrëshkitjes së tokës dhe përmytjeve; ato me mjete jetese të paqëndrueshme, të varur në ekosisteme të kërcënuara, etj.?*
- *Si po përballen me variancat klimatike këto aktorë të cënuar? Si janë të organizuar dhe ku pozicionohen politikisht? Çfarë ndihme institucionale, politike dhe financiare marrin ato?*

Për seicilin grup interesi, përcaktoni rolin e tyre dhe organizimin, sektorin apo komunitetin ku ato bëjnë pjesë/përfaqësojnë.

• 2.3 Profili I Rrezikut Klimatik

• 2.3.1 Përse është I rëndësishëm?

Ndërgjegjësimi ndaj variacione të tashme klimatike dhe NK të mundëshme është epiqendra e çdo ndërhyrjeje EbA. Është e rëndësishme të kuptohet rreziku actual klimatik dhe ndikimet e mundëshme me të cilat mund të përballen grupe të ndryshme shoqërore, përdorimi I tokës (përfshirë ekosistemet natyrale), jetesa dhe sektorët ekonomikë. Duhet fokusuar në kuptimin e faktorëve të riskut më të lidhur me sektorin, burimet ose aktivitetet e synyara nga ndërhyrjet EbA (p.sh. bujqësia, burimet ujore, zhvillimi bregdetar, planifikimi urban, etj.).

• 2.3.2 Ndryshimet klimatike të pritshme në Shqipëri (deri më 2100)

Parashikimet e fundit mbi NK në Shqipëri, edhe pse conservative, tregojnë pritje ndryshimesh domethënëse në mjedisin bregdetar si pasojë e rritjes së temperaturës, stufive dhe rreshjeve. Këto ndryshime pritet të kenë ndikim në mjedisin bregdetar dhe popullatë, dhe shumica e këtyre ndikimeve pritet të kenë pasojë negative. Për shembull, ndryshimet e temperaturës pritet të sjellin periudha thatësire më të shpeshta dhe më të ashpra, ditë me rrezatim diellor ekstrem dhe si rrjedhojë valë të nxehta.

Sipas të dhënave të Censurit 2011, rripi i ngushtë bregdetar është I populluar nga 1/3 e popullsisë (36.3%). Biodiversiteti në zonat bregdetare të Shqipërisë, dhe sidomos në vende si Kune-Vaini, Karavastaja, Narta dhe Butrinti që kanë zona të mbrojtura të përcaktuara, ka një rëndësi globale. Analiza e biodiversitetit fokusohet në zonat bregdetare pasi këto zona janë më të ndjeshme dhe më të cënuara nga NK. Lagunat më të rëndësishme përgjatë bregdetit Shqiptar janë Karavastaja, Narta and Butrinti. Laguna e Karavastasë and Laguna (liqeni) e Butrintit janë përcaktuar si zona Ramsar, ndërsa Narta një zonë Ramsar e mundëshme. Zona bregdetare e Shqipërisë është tashmë subjekt i ndryshimeve dhe shqetësimeve të shumta antropogjene. Ndikimi nga NK pritet të jetë domethënës pasi ekosistemet bregdetare mundësojnë shumë shërbime dhe vlera për komunitetet në Shqipëri (siç shihet edhe në Tabelën 3.2 më poshtë).

Tabela 3.2: Kushtet e Ndryshimeve Klimatike dhe Ndikimet e Pritshme në Zonat Bregdetare të Shqipërisë

Ndryshimet klimatike sipas nën-sektorëve	Ndryshimet Klimatike të Pritëshme
Kushtet Klimatike	
Rreshjet	Të gjithë skenarët tregojnë një ulje vjetore të rreshjeve krahasuar me vitin 1990. Veçanërisht: (i) A1F1MI parashikon ulje të madhe të rreshjeve pas vitit 2040, ku mendohet të ulen me -63.6 % deri në 2100 në verë (skenari më i lartë/max), (ii) A1BAIM parashikon një ulje mesatare të rreshjeve pas vitit 2040, ku mendohet të ulen me -54.7% deri në 2100 në verë (skenari mesatar), (iii) A2ASF ulje prej 47.2% deri në 2100 gjithmonë në verë, (iv) B1IMA parashikon uljen më të vogël pas vitit 2040, ku mendohet të ulen me -43.8% (skenari më i ulët/ min.) dhe (v) skenarët B2MES parashikojnë ulje të rreshjeve me -42.5% deri në 2100 në verë.
Temperatura	Të gjithë skenarët tregojnë një rritje të temperaturave vjetore krahasuar me vitin 1990. Veçanërisht: (i) A1F1MI parashikon rritjen më të madhe pas viti 2040, ku mendohet të rriten me 4.8°C deri në 2100 (skenari më i lartë/max), (ii) A1BAIM një rritje mesatare prej 1.7 - 3.2°C deri në 2050 (skenari mesatar), dhe (iii) B1IMA parashikon rritjen më të vogël pas vitit 2040 (skenari më i ulët/ min.). Pasojat e ndryshimeve, të pritëshme në temperatura dhe rreshje, janë ditë të nxehta dhe valë të nxehti përgjatë bregdetit. Periudha thatësire të shpeshta dhe të ashpra pritet të sjellin dhe rrezikun nga zjarret.
Niveli i Detit	Si rrjedhojë e NK niveli i detit dhe lumenjve pritet të rritet në pjesët e sipërme të bazenit dhe rrjedha do të ngadalësohet. Deri në vitin 2050, rreth 1082.45 km ² (32% e zonave bregdetare ose 3.76% e sipërfaqes së vendit) do të vuajë pasojat nga përmbytjet. Një pjesë e madhe e zonave industriale dhe bujqësore do të zhduken si pasojë e ngritjes së nivelit të detit. Shmë toka pjellore do të zhduken ose do të jenë të pa përdorshme si pasojë e përmbytjeve dhe rritjes së kripësisë. Shumica e habitateve bregdetare si, dunat ranore, ligatinat, lagunat dhe kënetat do të zhduken ose dotë përkeqësohen.
Sektori i Burimeve Ujore	Parashikimet këshillojnë që nuk ka nevojë për rritje të prodhimit të ujit por të uljes së humbjeve duke përmirësuar infrastrukturën, pasi nevojat për përdorim të ujit si nga banorët ashtu dhe nga industria janë brenda kapacitetit ekzistues. Ndikimi i klimës në nevojën për ujë vjen si rrjedhojë e përdorimit të ujit për elektricitet. Në zonat bregdetare kërkesa për ujë është më e ulët në dimër pasi temperaturat e ulëta ulin dhe përdorimin e ujit. Por në fund të pranverës, në verë dhe në fillim të vjeshtës, ka një rritje në përdorimin e ujit dhe në kërkesën për energji elektrike. Gjatë periudhës së verës kërkesa rritet konsiderueshëm, kërkesa ditore rritet me 2 ose më shumë herë krahasuar me mesataren vjetore. Megjithatë, edhe në skenarët më të këqinj diferenca mes prodhimit dhe kërkesës për ujë mund të përshtatet nga veprime teknike dhe politike
Klima Përmbytjet	NK do të çojnë në shtim të përmbytjeve si pasojë e rritjes së intensitetit të rreshjeve, dhe tashmë ka tregues të rritjes së frekuencës së rreshjeve. Zonat bregdetare nuk përmbyten vetëm nga lumenjtë por edhe nga deti (stuhi valësh). Gjatë një përmbytjeje, sipërfaqja mund të përmbytet brenda orëve nga ujrata si pasojë e shiut dhe të vazhdojë e përmbytur për javë të tëra. Kjo ndodh zakonisht në periudhën e dimrit kur rreshjet janë më të dendura apo zgjasin më shumë, ose në pranverë kur përmbytjet ndodhin si rrjedhojë e shkrires së dëborës. Rritja e mundëshme në frekuencën apo dendësinë e rreshjeve mund t'i bëjë edhe më të cënueshme zonat bregdetare. Kjo do të nxiste Menaxhimin e Rrezikut ndaj Fatkeqesive Natyrore dhe përshtatjen drejt strategjive afatgjata të zhvillimit.
Ujërat Nën-tokësorë	Prurjet mesatare nga depozitate ujra nën-tokësorë variojnë 200 deri 400m ³ /ditë deri në

	<p>800m³/ditë. Uji zakonisht është i freskët dhe i ëmbël. Rezervat e shfrytëzueshme të këtyre ujrave janë të mëdha. Rrjedhjet nga puse variojnë nga 10 deri në 100 l/s. Momentalisht, pak dihet për disponueshmërinë dhe kapacitetin nxjerrës të ujrave nëntokësorë në vend. Ka evidencë së hyrjes së ujrave të kripur në depozitat në brigjet e Detit Adriatik, pranë qyteteve të Laçit dhe Lushnjës, si rrjedhojë e mbi-përdorimit. Depozitat e ujit në zonat bregdetare janë një burim i rëndësishëm i ujit të pijshëm. Mund të parashikohet që sistemet nënujore do të ndikohen nga ndryshimet në rimbushje, dhe ndryshimet në lidhje me ujitjen në rastet kur këto burime përdoren për këtë qëllim. Përshkrimi i përgjithshëm hidraulik i shkarkimit të ujrave nëntokësorë në bregdet, bën një lidhje mes rritjes së nivelit të detit dhe ndryshimeve në balancën e ujit.</p>
Erozioni dhe Erozioni në Bregdet	<p>Faktorët që bëjnë bujqësinë në bregdet të cënuar nga përmbytjet dhe erozioni janë:</p> <ul style="list-style-type: none"> • Topografia: përmbytja ndodh në zonat e ulëta dhe në afërsi të lumenjve dhe zonat bregdetare; • Lartësia: një pjesë e konsiderueshme e zonave bujqësore janë më pak se 5 m mbi nivelin e detit; • Faktorët klimatikë: pritet që rreshjet në zonat bregdetare të ulen më shumë. Temperaturat do të rriten; ëll increase; avullimi-transpirimi potencial (ETo) do të jetë konsiderueshëm më i lartë si rrjedhojë e rritjes së temperature dhe shpejtësisë së erës; • Erozioni bregdetar: Disa pjesë të bregdetit po gërryhen me 0.3-20 m/vit. Erozioni bregdetar shkatërron barrierat natyrore (dunat, rripin e gjelbërt, etj.) dhe si rrjedhojë ujrave të kripur mund të depërtojnë në tokë dhe në tokat bujqësore. Kjo mund të çojë në hyrjen e ujrave të kripur në depozitat e ujit të pijshëm, që mund të çojë në ndotjen e burimeve të ujit të pijshëm dhe ujit që përdoret për vaditje (puseve).
Bujqësia , Biodiversiteti dhe Ekonomia	
Të mbjellat/Bagëtia	<p>Ngritja më e lartë e temperaturave pritet të jetë gjatë periudhave të verës dhe pranverës, që përkon me rritjen e bimësisë dhe prodhimtarisë, dhe kjo pritet të ndikojë negativisht në në shumicën e të korrurave. Temperaturat e larta do të kufizojnë prodhimin e shumë perimeve. Temperaturë më të larta gjatë ditës mund të shkaktojnë problem madhore në bimësi, veçanërisht tek frutat dhe perimet. Një pasojë tjetër e rritjes së temperaturave është thatësira që mund të çojë në dështimin e kulturave ose në pamundësinë për të mbjellë dhe korrur të mbjellat në kohën e duhur. Parashikimi i për numrin në rritje të ditëve të nxehta me temperaturë mbi 35°C, do të rrisë kërkesën për përdorim të ujit për vaditje, në mënyrë që të lehtësohen stresin nga thatësira dhe i nxehti. Parashikimi për rritje të numrit të përmbytjeve dhe rreshjeve ekstreme, do të ndikojë në prodhimtari ku ndryshimet në strukturën/stilin e rreshjeve kanë më shumë ndikim se totali vjetor rreshjeve. Fermerët varen nga bujqësia e ushqyer- nga shiu, gjë që e bën ekonominë bujqësore të cënueshme nga ndryshimet e rreshjeve që gjithashtu përcaktojnë edhe disponueshmërinë e ujit. Një ulje e rreshjeve shoqëruar me ngritje të temperaturave do të ketë një ndikim negativ në prodhimtari. Duke pasur parasysh periudhat e rritjes së bimësisë, disa të korra pritet të jenë më të ndikuara nga ky element.</p>
Pyjet	<p>NK ndikojnë në pyje përmes këtyre faktorëve:</p> <ul style="list-style-type: none"> • Rritja e CO₂ në atmosferë do të kushtëzojë mundësinë e pemëve për t'u rritur; • Ndryshimet në temperaturë: prodhimi është tashmë kufizuar nga lagështia e ulët e ajrit dhe e ujit të tokës, si rrjedhojë, pritet që rritja dhe prodhimi të ulen nën ndikimin e NK; • Ndryshimet në rreshje dhe hidrologji: ngjarje ekstreme si thatësira të zgjatura dhe peridha të nxehta kanë pasojë drastike në rritjen e pemëve; • Çrregullimet a-biotike: zjarri, stuhitë e erës, përmbytjet dhe thatësira pritet të rriten konsiderueshëm; • Çrregullimet biotike: NK do të ndikojnë barngrënësit dhe patogjenët në mënyrë direkte dhe indirekte.
Biodiversiteti	<p>Përveçse ndikimi në vegjetacion, ulja e rreshjeve që çon në mungesë të ujit do t'ë përkeqësojë më shumë ligatinat përgjatë bregut dhe si pasojë do të ndikojë në ekologji dhe në bimësinë dhe gjallesat ujore, veçanërisht zogjtë e ujit (riprodhues). Një ulje e ndryshimeve në temperaturë pritet të ndodhë në pothuajse të gjithë bregdetin, si rrjedhojë e ritmit më të lartë në rritjen e temperaturave minimale krahasuar me ato maksimale. Ditët me ngrica dhe valë të ftohti pritet të pakësohen. Sipas këtij skenari, numri i specieve të zogjve dimëruar dhe shpendëve ujorë pritet të zvogëlohet përgjatë ligatinave bregdetare të Shqipërisë. Rritja e temperaturave dhe rreshjet e dendura pritet të sjellin mësymje të mëtejshme të bimëve dhe kafshëve të huaja përgjatë bregut që do të çojë në rritje të ndikimit të tyre në bimët e kafshët vendase dhe</p>

	komunitetet.
Turizmi	<p>Në zonat bregdetar, turizmi tipik është ai diell dhe det, i fokusuar në plazhe. Megjithatë, si pasojë e erozionit detar, bregdeti po futet gjithnjë e më shumë brenda duke shkatërruar çdo vit qindra metra katrorë plazhe, dhe duke tharë e shkatërruar qindra pisha. Megjithëse disa nga këto ndryshime mund t'i ngarkohen NK, ato janë pasojë e menaxhimit të dobët të degëve të lumenjve dhe bregdetit. Parashikimet sugjerojnë që:</p> <ul style="list-style-type: none"> • <i>deri më 2030</i> plazhi i Patokut pritet të zhduket ndërkohë që plazhet e Kunes dhe Semanit të ngelen pjesërisht; • <i>deri më 2050</i> pjesa më e madhe e plazheve të Kunes dhe Semanit pritet të zhduken; • <i>deri më 2080</i> pritet të ketë pasoja serioze në plazhin e Vlorës dhe në shumicën e plazheve në detin Adriatik. <p>Përveç shkatërrimit të plazheve ekzistuese, plazhe të reja do të formohen brenda territorit, të cilët mund të përdoren për turizëm, por infrastruktura dhe struktura turistike ekzistuese do të dalin jashtë përdorimit dhe do të jetë e nevojshme ndërtimi i të reja. Kjo pritet të rrisë kostot për turistët, komunitetet dhe ekonomitë rajonale. Për më tepër, zhdukja e plazheve pritet të përkojë me rritjen e popullatës dhe rritjen e numrit të turistëve si rezultat i rritjes së temperaturës (ditët e nxehta kalohen më lehtë në bregdet).</p>
<p><i>Burimi: Third National Communication of the Republic of Albania under the United Nations Framework Convention on Climate Change-Report. 2016</i></p>	

Pyetje Drejtuese
<ul style="list-style-type: none"> • <i>A është parë ndryshimi dhe variacioni klimatik në shkallën e zonës së synuar: a ka rregjistrim të ndryshimeve në strukturën e motit dhe të trendeve historikë; çfarë ngjarje ekstreme të motit kanë ndodhur në 25 vitet e fundit?</i>
<ul style="list-style-type: none"> • <i>Çfarë parashikojnë Raportet e Vlerësimit IPÇ në lidhje me NK në rajonet ku përfshihet zona e synuar?</i>
<ul style="list-style-type: none"> • <i>A kemi harta bazë që identifikojnë zonat e kërcënuara nga klima? A ka të dhëna mbi frekuencën dhe intensitetin e kërcënimeve dhe ndikimin e tyre?</i>
<ul style="list-style-type: none"> • <i>A kemi modele lokale të NK?</i>
<ul style="list-style-type: none"> • <i>A dimë se si kërcënimet nga klima ndikojnë disponueshmerinë e burimeve, sektorëve dhe mjeteve të jetesës?</i>
<ul style="list-style-type: none"> • <i>A kemi profile rrisje të aktorëve të cënuar, asetëve dhe përdorimit të tokës me interes për ndërhyrjet EbA?</i>
<p>Nëse pyetja për secilin nga këto pyetje është jo, vazhdoni për të mbushur boshllëqet në informacion. Më pas. Përdorni këtë informacion për të formuluar një profil të rrezikut klimatik duke iu përgjigjur pyetjeve në vazhdim:</p>
<ul style="list-style-type: none"> • <i>Si ndikojnë kërcënimet tek njerëzit më të cënuar?</i>
<ul style="list-style-type: none"> • <i>A mund të ndikohen nga kërcënimet asetet, sektorët, përdorimi i tokës, ekosistemet natyralë dhe mjetet e jetesës? Si??</i>
<ul style="list-style-type: none"> • <i>Kur dhe ku mund të godasin këto ndikime, veçanërisht në sektorët e cënuar dhe me interes për EbA-n?</i>
<ul style="list-style-type: none"> • <i>A janë rritur ndikimet nga klima? Pse??</i>

• 2.4 Analiza Institucionale dhe e Politikave Mjedisore

• 2.4.1 Përse është e rëndësishme?

Qeverisja mjedisore është thelbësore për çdo ndërhyrje EbA, veçanërisht brenda klimës aktuale politike të Shqipërisë. Ne duhet të dimë se cilët aktorë lokalë kanë japin mendim në vendimet për planifikimin e zhvillimit, përdorimin e tokës dhe në përdorimin e burimeve. Përveç kësaj, duhet të rendisim dhe të kuptojmë fushëveprimin e politikave kryesore të zhvillimit që ndikojnë në tabllonë e përgjithshme, siç janë politikat që kanë të bëjnë me bujqësinë, ruajtjen e biodiversitetit, menaxhimin e burimeve ujore dhe sigurinë e ushqimit dhe shëndetit; ose me Reduktimin e Rrezikut të Fatkeqësive (DRR) dhe zonimin urban; etj

Në Shqipëri ekzistojnë disa ligje dhe rregullore të miratuara që tregojnë politikën kombëtare për përshtatjen ndaj ndryshimeve klimatike, por pak prej tyre flasin për masat EbA pasi koncepti i EbA-s është i ri në Shqipëri. Ligji dhe rregulloret kryesore lidhur me ndryshimet mjedisore dhe ndryshimet klimatike janë paraqitur në Aneksin 1.

Pyetje Drejtuese
Identifikimi i aktorëve institucionalë në nivele të ndryshme:
<ul style="list-style-type: none">• <i>Kush janë aktorët institucionalë përkatës, fusha kryesore e punës së tyre, dhe fushëveprimi i tyre (në komunitet, bashki etj.)?</i>
<ul style="list-style-type: none">• <i>Çfarë roli luajnë organizata në rregullimin e përdorimit të burimeve, pronësisë së tokës etj.?</i>
<ul style="list-style-type: none">• <i>Identifikimi i politikave, iniciativave, dhe zhvillimit të projekteve:</i>
<ul style="list-style-type: none">• <i>Cilat janë politikat përkatëse në nivele të ndryshme që ndikojnë në tabllonë e përgjithshme dhe shoqërinë nën konsideratë?</i>
<ul style="list-style-type: none">• <i>Cilat janë iniciativat kryesore në sektorin privat që kanë ndikim në zonën e synuar? (p.sh. bujqësi, vaditje, energjitikë, miniera, turizmi, etj.)</i>
Të gjitha këto politika, iniciativa dhe projekte duhet të lidhen me synimet tuja EBA, në mënyrë që të nisë identifikimi i konflikteve apo sinergjive të mundëshme mes tyre.

• 2.5 “Teoria e Ndryshimit” , Paraprake

• 2.5.1 Përse është e rëndësishme?

Në momentin që ju keni një pamje të qartë në lidhje me ndryshimet dhe trendet në përdorimin e tokës (Pjesa 2.1), rolin e grupeve të interesit (Pjesa 2.2), profile i tyre në lidhje me rrezikun klimatik (Pjesa 2.3) dhe nevojat e tyre përshtatëse, dhe mjedisin politik (Pjesa 2.4), ju mund të filloni të përcaktoni objektivat kryesore për ndërhyrjen tuja EbA, p.sh. objektivat e përshtatjes.

Një Teori Ndryshimi (TN) është mjeti i duhur për këtë. Përdorni të gjithë informacionin e prodhuar deri më tani për të projektuar një Teori Ndryshimi (TN) paraprake ndërkohë që ju ndërmerreni pesë hapat e mëtejshëm të propozuar në këtë udhëzues. Tabela 3.3 paraqet një udhëzues të shpejtë për zhvillimin e një Theorie Ndryshimi(TN).

Tabela 3.3: Aspektet e Teorisë së Ndryshimit (TN) që duhet të merren parasysh gjatë përcatimit të objektivave përshtatëse

Aspects to be considered when formulating a Theory of Change (ToC)	
ASPECT	MEANING FOR YOUR EBA STRATEGY
What are the issues to be addressed?	Natural and socio-economic context, sectors / actors, resources at risk (Steps 1 & 2) and adaptation goals.
What are the foreseeable changes in climatic and socio-economic conditions?	Current trends and future scenarios for land uses, socioeconomic and climate risk projections (Steps 1, 2 & 3).
How will the projected changes impact the area under consideration?	Land use trends, risk profile and vulnerability assessment (Steps 1, 2 & 3).
What will this mean for the delivery of ecosystem services in your context?	Assess what would happen with / without EbA measures in a changing climate.

Aspects to be considered when defining adaptation goals as part of your ToC	
ASPECT	YOUR EBA STRATEGY WILL INCLUDE ACTIVITIES TO
What is your problem: what should you adapt to and how?	Address detrimental land use change; reduce current and future climate risk (Steps 1 & 2).
What would your preferred future look like?	Envision achievable climate resilience through adaptation including EbA.
How would you get there?	Formulate EbA measures, a M&E framework and an action plan for mainstreaming EbA (Step 3 to 6)

Source: Adapted from UNEP 2012

Pas përbushjes së këtij hapi, ju duhet të keni krijuar një ide mbi kontekstin e përdorimit të ndërhyrjeve EbA. Ju duhet të kuptoni mirë tabllonë e përgjithshme, përdorimin e tokës dhe grupet e interesit në rrezik, si dhe institucionet dhe politikat mbi përdorimin e tokës. Ju mund të filloni të formuloni një TN paraprake, duke përcaktuar objektivat përshtatëse të ndërhyrjeve tuaja EbA.

• Hapi 3: Vlerësimi i Cënueshmërisë: Rreziku nga klima vs. Kapacitet përshtatëse të ekosistemeve të identifikuar

• 3.1 Qëllimi i këtij hapi

Në hapin 3, ju duhet të fokusoheni në cënueshmërinë ndaj variacionit klimatik dhe në ndryshimet me të cilat mund të përballen grupet e ndryshme të interesit, sektorët dhe mjetet e jetesës në zonën e synuar. Ju duhet gjithashtu të përcaktoni kapacitetin përshtatëse të zonës së synuar.

• 3.2 Pyetje drejtuese

Përpara se të filloni, politikë-bërësit duhet të marrin në konsideratë formatin për të prezantuar profiling e cënueshmërisë (p.sh një hartë të zonave më të cënuara, një renditje të sektorëve/mjeteve të jetesës të cënuar etj.). Kur t'iu përgjigjeni pyetjeve më poshtë, ju lutemi të pyesni veten:

Ndryshimet në kushtet e jetesës në lokalitet, përdorimin e tokës dhe ekosistemeve janë si rrjedhojë e elementëve klimatike apo jo-klimatikë?

Përcaktoni ekspozimin. Duke përdorur rezultatet nga hapi 2, adresoni pyetjet në vijim:

- *Ndaj cilëve kërcënimeve të lidhura me klimën ekspozohet sistemi juaj?*
- *Cilët sektorë ekonomikë, njerëz, mjete jetese dhe asete janë në vende apo situata ku mund të ndikohen nga kërcënimet dhe pasojat klimatike? Tregoni rëndësinë e tyre.*

Përcaktoni ndjeshmërinë. Duke përdorur rezultatet nga hapi 2, adresoni pyetjet në vijim:

- *Çfarë karakteristikash i bëjnë të ndjeshëm ndaj ndryshimeve të kushteve klimatike grupimin e synuar nga EBA juaj?*
- *Çfarë karakteristikash i bëjnë zonat me ekspozim të lartë të prirur drejt katastrofave?*

Përcaktoni kapacitetin adaptues. Kapaciteti adaptues i referohet kapaciteteve dhe burimeve të përdorura për t'u përballuar me ndikimet dhe për t'u ripërtërirë nga dëmtimi. Pyetjet kryesore janë:

- *Cilat kapacitete adaptuese rrisin përshtatshmërinë me ndikimet nga NK të pafavorshëm? Konsideroni mes të tjerave:*
- *Njohuritë: a njohuri, ekspertizë, të cilat ndihmojnë përshtatjen*
- *Teknologjinë: a ka mënyra teknike për të rritur kapacitetin adaptues?*
- *Institucionet: a po ndikon mjedisi institucional në kapacitetin adaptues?*
- *Ekonominë: çfarë burimesh ekonomike dhe financiare janë të disponueshme për rritjen e kapaciteteve adaptuese ose për zbatimin e masave përshtatëse?*

Pas përbushjes së këtij hapi, ju keni në dispozicion një profil cënueshmërie gati për t'u vlerësuar. Ky profil mund të përdoret për të nisur një diskutim të informuar mbi zonat më të çënuara.

• Hapi 4: Vlerësim i Shpejtë i Shërbimeve nga Ekosistemi

• 4.1 Qëllimi i këtij hapi

Në hapin 4, qëllimi është të kuptohet cilat shërbime mundësohen nga ekosistemet, si këto shërbime kontribuojnë në aftësitë ripërtëritëse në nivel lokal dhe më gjerë, dhe si po ndryshojnë këto shërbime. Ky hap synon të bëjë një renditje të shërbimeve adaptuese dhe të kuptojë se si ato do të ndryshojnë si rrjedhojë e NK. Duke përdorur vlerësimin e bërë (Hapat 1-3), bëni lidhjen mes njerëzve dhe ekosistemeve si më poshtë:

- a. Bazuar në kushtet klimatike aktuale dhe të parashikuara, zhvillohet kuptimi i ndryshimeve ekologjike dhe sociale relevante dhe të ndërlidhur në shkallë hapësinore dhe kohore.
- b. Identifikimi i ndërlidhjes së ekosistemeve me njerëzit.
- c. Vendosja e lidhjeve direkte mes ekosistemit dhe cënueshmërisë nga NK e komuniteteve dhe iniciativave të zhvillimit.
- d. Zhvillimi i njohurive mbi proceset kyçe mes elementëve të sistemit dhe të institucioneve nga të cilët ato qeverisen.
- e. Përcaktoni ekspozimin, ndjeshmërinë dhe kapacitetet adaptuese të grupeve të cënuar dhe ekosistemeve ndaj variancave klimatike dhe NK në të ardhmen. (shiko Aneksin 2 – “modeli”TESSA)

• 4.2 Metodika e vlerësimit ekonomik të shërbimeve nga ekosistemi

• Analiza e Vlerës Ekonomike Totale

Vlerësimi i vlerës ekonomike të një tipi specifik të zonave të mbrojtura, shpesh merr formën e Vlerës Ekonomike Totale (VET). Në VET, vlerat ekonomike të gjithë shërbimeve dhe të mirave nga ekosistemi mblidhen sëbashku dhe ju jepet vlerë monetare. Porë në kontekstin e konservimit, studimet VET përdoren shpesh për rritur ndërgjegjësim ndaj përfitimeve të marra nga zonat e mbrojtura në nivel lokal, rajonal e global, si dhe për të justifikuar shpenzimet publike. Në të tjera raste, përfitimet dhe kostot e një konservimi krahasohen me përfitimet dhe kostot e një tjetër skenari, si kthimi në tokë bujqësore ose urbanizimi, ku ruhen modelet aktuale të përdorimit. Shembulli i Liqeni të Ohrid gjendet në Aneksin 2.

Në momentin kur këto vlera vihen në dukje nga ana sasiore, mund të hartohen mekanizma për të rishpërndarë në mënyrë të barabartë në kohë kostot dhe përfitimet e mirëmbajtjes së një konservimi. Megjithatë, jo të gjithë përfitimet dhe kostot janë lehtësisht të matëshme, si p.sh., preferencat e njerëzve ndaj përfitimeve të paprekshme siç është ruajtja e specieve për të ardhmen. Gjithashtu, është e vështirë të kapen nga kornizat VET kostot e shoqërisë si rezultat i degradimit të mjedisit, pasi është e vështirë matja e ndikimeve në speciet e ndryshme dhe në shëndetin e njerëzve.

Pyetje Drejtuese
Qëllimi është kuptimi më i gjerë i marrëdhënies mes përdorimit të tokës, njerëzve, pronave të rrezikuara dhe ekosistemeve, duke përdorur të gjithë informacionin nga hapat e mëparshëm. Duke pasur parasysh zonën e synuar për EbA dhe zonat përreth:
• Përshkruani karakteristikat kryesore të zonës dhe ekosistemeve kryesorë;
• Tregoni cilat ekosisteme mundësojnë shërbime që janë jetësore për përballjen me ekstremet klimatike aktualë, dhe për repërtëritjen pas një katastrofe (të mundëshme)?
• Listoni të gjithë shërbimet përshattëse të mundësuar nga ekosistemet kryesore, p.sh. furnizimi me ujë të pijshëm, kontrolli ndaj përmytjeve dhe erozionit etj.
• Cilat janë shtysat drejt ndryshimit nga të cilat ndikohen këto shërbime (përveç NK), dhe çfarë trendi mund të ndjekin ekosistemet që mundësojnë këto shërbime përshtatëse gjatë dy, pesë dhe dhjetë viteve në vazhdim?
• Cilët ekosisteme janë më të rëndësishëm kur merren parasysh varësia aktuale dhe në të ardhmen për mjetet e jetesës dhe sektorët e shërbimeve (bazuar në rolin që ato luajnë në sigurinë e ushqimit, uljen e rrezikut nga katastrofat, kapacitetet adaptuese etj.)?
• Vendosini këto ekosisteme në një hartë të përshtatëshme të zonës.
Në rast se nevojitet më shumë informacion mbi shërbimet e ekosistemit, mund të përdoret <i>metoda e shpejtë e vlerësimit për vlerësimin e shërbimeve të ekosistemit në zonë</i> (prezantuar në modelin TESSA) për të identifikuar (i) habitatet dhe shtysat e ndryshimit dhe (ii) shërbimet e ekosistemit dhe përfituesit e tyre. Ky model mund t'iu pajisë me disa tabela të cilat mund t'iu ndihmojnë për të organizuar informacionin. Pas përbushjes së këtij hapi, ju duhet të keni identifikuar dhe hartuar shërbimet adaptuese të përshtatëshme në zonën tuaj si dhe aktorët dhe shtysat kryesore në lidhje me ndryshimet në përdorimin e tokës. Kjo do t'iu ndihmojë në zhvillimin e një "strategjie" specifike për zbatimin e EbA-s.

• Hapi 5: Zhvillimi i një Strategjie EbA, Masat Përshtatëse dhe Plani i Veprimit (në linjë me prioritet kombëtare)

• 5.1 Qëllimi i këtij hapi

Fokusi i këtij hapi, qëndron në hartimin e një "strategjie" EbA, e cila përcakton përparësitë e përshtatjes dhe formulon masat EbA. Këto përparësi të përshtatjes duhet t'i referohen rezultateve të pritëshme nga ndërhyrjet përshtatëse dhe duhet të jenë të mirëinformuara mbi shërbimet e ekosistemit në zonën e synuar. Zhvillimi i përshtatjeve të bazuara në ekosistem do të ishte mirë të bazohej në prova, vlerësime dhe krahasime ndaj një sërë masash të tjera përshtatëse (shiko Figurën 5.1) Kjo është bërë përmes shembullit DLDM (shiko Kutinë 2).

<ul style="list-style-type: none">• Pyetje Drejtuese
Përveç grupeve të interesit, përcaktoni përparësitë e përshtatjes për sektorin/burimin tuja duke marrë në konsideratë analizen, profiling e cënueshmërisë dhe shërbimet e ekosistemit, nga hapat e mëparshëm:
<ul style="list-style-type: none">• Cilat zona dhe elementë të ekosistemit janë baza e mjeteve të jetesës dhe sektorëve dhe janë thelbësorë për rritjen e kapaciteteve të tyre adaptuese përballë ndryshimeve (p.sh. pyje, ligatina, kullota, dhe asete si objekte për furnizimin me ujë, qendra shëndetësore, rrugë, etj.)?
<ul style="list-style-type: none">• Cilat janë më të çënuara nga ndikimet klimatike, tani dhe në të ardhmen?
<ul style="list-style-type: none">• Cilat përfitojnë dukshëm nga shtimi i shërbimeve të ekosistemit?
<ul style="list-style-type: none">• Listoni dhe vendosni në hartë ekosisteme të cilat do të rrisnin shërbimet
Duke përdorur kontekstin klimatik e socio-ekonomik, dhe skenarët e të ardhmes (nga Hapat 2&3) rishikoni trendet kryesorë që mund të rrisin cënueshmërinë nga klima dhe propozoni masat EBA:
<ul style="list-style-type: none">• Përcaktoni cilët ekosisteme (dhe shërbime) duhet të menaxhohen në mënyrë që (i) të ulët cënueshmëria e tashme dhe (ii) rritja e kapaciteteve adaptuese në të ardhmen sipas trendeve nën skenarët e ndryshëm
<ul style="list-style-type: none">• Bazuar në këto, propozoni një set masash EbA të mundëshme (Tabela 2) në linjë me qëllimet e përshtatjes të përcaktuar gjatë formulit të Teorisë suat të Ndryshimit (shiko tabelën 1)
<ul style="list-style-type: none">• Nëse është e nevojshme bëni një analizë kosto-përfitim që ka për qëllim përzgjedhjen e masave EbA që janë të përballueshme dhe që përshtaten më mirë në kontekstin socio-ekonomik.

Measure	Notes	Type of data and resources
Coastal habitat restoration	Must respond to policies aimed at reducing disaster risk and strengthening livelihoods.	Sediment dynamics and biodiversity and its use in coastal habitats.
Livelihood diversification	Aimed at relieving pressure on ecosystems providing adaptation services.	Resilient livelihoods' strategies (community level); cultural preferences.
Promoting agroforestry systems	Choose native species apt for your adaptation goal. Start with pilots.	Planning at the household and farm levels.
Land use planning / zoning	Requires legislation, funding, public policies and strong leadership for implementation.	E.g. maps on land capability and hazards.
Setting up biological corridors	Requires data and strong negotiation skills between stakeholders. Sustainable land use incentives shall be allocated to privately and community owned lands.	Survey of species using different habitats through the year or moving along altitudinal gradients as climate changes.
(PES) Payment for ecosystem services	Requires funding sources, policies and negotiated strategies for equitable PES.	Example: water provision (m ³ /s); disaster risk mitigation costs (\$).
Coordination between government units relevant for EbA	Responsibilities, institutional roles and budgets must be clear.	Existing public policies on land use regulations.

Figura 5.1: Shembuj të masave EbA

Për të përcaktuar strategjinë EbA, ju mund të kërkonti të analizoni shkëmbimin e seicilës mase EbA të propozuar në seicilin sektor apo mjet jetese;

- Një analizë shkëmbimi ndër-sektoriale duhet të bëhet në fazën vendim-marrëse, për të siguruar parashikimin e ndikimeve negative dhe përcaktimin e masave zbutëse përpara zbatimin të EbA; kjo bëhet për të shmangur keq-përshtatjen.
- Përparësi do t'iu jepet masave me ndikim pozitiv jo vetëm tek përfituesit e synuar por edhe në sektorë dhe grupe të tjerë.

Strategji, individuale, EbA mund të adresojnë më shumë se një sektor, duke lejuar kështu më shumë sinergji dhe efektsmëri të kostove, dhe këto sinergji duhet të jenë pikat kryesore të synuara nga masat EbA.

Planifikimi dhe ndarja e roleve duhet të kryhet për të përgatitur zbatimin e masave EbA. Masat EbA duhet të forcojnë qëndrueshmërinë ndaj klimës në zonë si dhe në nivele më të gjerë sipas qëllimeve të para përcaktuara:

- Përcaktoni qartësisht rolet dhe përgjegjësitë për zbatimin e masave EbA, p.sh. rolet e institucioneve dhe komuniteteve, shpërndarja e buxheteve përkatëse për të gjithë të përfshirët.
- Përcaktoni kush bën çfarë, kur dhe çfarë burimesh përdor.
- Ngrini një grup monitorimi dhe vlerësimi mbi progresin e EbA-s në një nivel më të gjerë-shiko Hapin 6.

• Hapi 6: Monitorimi & Vlerësimi për të Mësuar

• 6.1 Qëllimi i këtij hapi

Qëllimi i këtij hapi është ngritja e një sistemi Monitorimi dhe Vlerësimi (M&V) i cili vlerëson efektshmërinë e projektit përmes treguesve që masin gjendjen e ekosistemit, dispozitat e shërbimeve të ekosistemit në popullatën e cënuar dhe uljene rrezikut klimatik. Ato mund të përfshijnë si më poshtë:

- Përfshijnë tregues që reflektojnë gjendjen e ekosistemit;
- Përfshijnë tregues të cilët mund të masin shërbimet të ekosistemi me të cilat furnizohen popullata e cënuar;
- Përfshijnë mekanizma të cilët vlerësojnë në mënyrë sasiore dhe cilësore cënueshmërinë dhe qëndrueshmërinë e komuniteteve pas vendosjes së masa përshtatëse të bazuara në ekosistem;
- Zgjedhin tregues të cilët reflektojnë qëndrueshmërinë e të gjithë elementëve e sistemit mjedis-njerëzor dhe ndërlidhjes së tyre;
- Dizajnimi i sistemeve që përfshijnë tregues afatshkurtër dhe afatgjatë, dhe që funksionojnë në mënyrën më të përshtatëshme për të vlerësuar efektshmërinë e projektit dhe ndryshimet në cënueshmëri;
- Përfshijnë në monitorim komunitetet lokale për të përmirësuar kapacitetin lokal adaptues dhe efektshmërinë e monitorimit;
- Monitorimi i rregullt, vlerësimi i përfitimeve të komuniteteve nga përshtatja dhe rregullimi i veprimeve adaptuese sipas nevojës, arrihet përmes një procesi pjesëmarrës (shiko metodikën TESSA si shembull i kësaj qasjeje – shiko Aneksin 2).

- **6.2 Monitorimi i Rrezikut dhe Ndikimit nga Ndryshimet Klimatike**

Për të vlerësuar efektshmërinë e pritëshme të një iniciative EbA është e rëndësishme për të parë cilët kërcënime (stimulimet e NK) dhe Ndikime (pasojat e shfaqjes të kërcënimeve klimatike në kontekstin njerëzor) trajtohen nga iniciativa. Kërcënimet dhe ndikimet paraqiten në Tabelën 6.1 më poshtë.

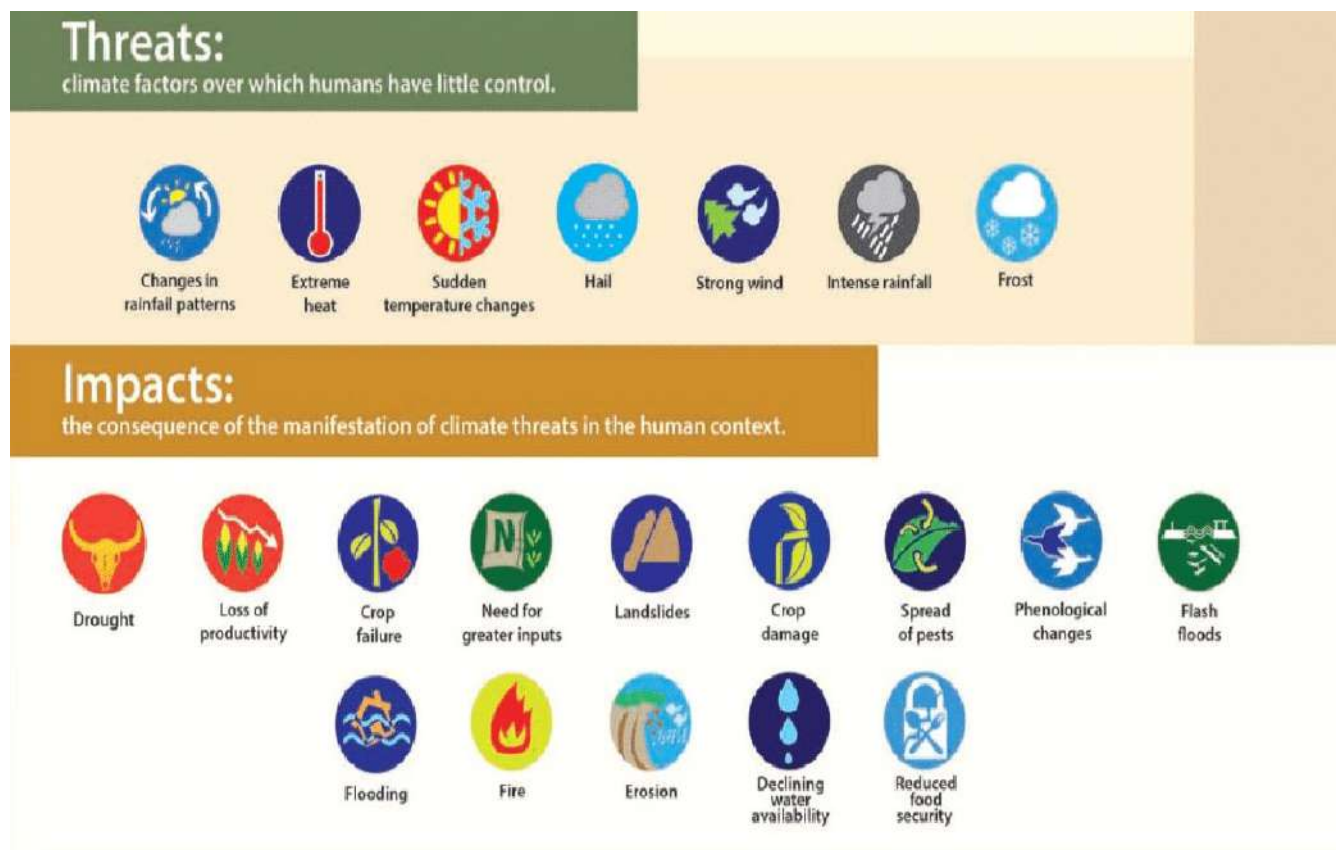


Figura 6.1: “Kartë Vlerësimi ” e thjeshtë për të treguar kërcënimet dhe ndikimet nga ndryshimet klimatike në Shqipëri.

Çdo Kartë Vlerësimi EbA (shiko Figurën 6.1) duhet të adresojë elementët në vazhdim:

- Identifikon cilët nga 14 ndikimet trajtohen nga masa e marrë (një iniciativë e mirë duhet të trajtojë të paktën 3).
- Identifikon kohën e parashikuar për të parë rezultate (rezultate që zakonisht përfshijnë rritjen e prodhimit, stabilitetin e sistemit etj.).
- Tregon llojin e investimit që nevojitet për zbatimin e iniciativës (tregon nëse iniciativa është publike apo private, individuale apo kolektive).
- Identifikon zonën dhe vendndodhjen ku masat mund të jenë më të përshtatshme dhe të dobishme (sa më e madhe të jetë zona aq më i madh ndikimi).
- Identifikon përfitimet kryesore nga masat për përshtatjen ndaj NK në lidhje me ndikimet që janë trajtuar, përfshirë një vlerësim cilësor.

- Identifikon koston e masave përmes studimeve të fizibilitetit për iniciativë të mëdha ose analizat kosto-përfitim për masa në shkallë më të ulët, ku shpesh identifikohen kostot e materialeve, punës dhe trajnimeve (*kostot e mirëmbajtjes duhet të merren parasysh gjatë përlogaritjes*).

• 6.3 Vlerësimi i Iniciativave/Projekteve EbA

Në mënyrë që të kualifikohen për financim në të ardhmen, iniciativat/projektet EbA qofshin private ose/dhe publike, duhet të auditohen për përshtatshmëri me objektivat kryesorë të strategjisë/iniciativës EbA të propozuar. Pyetje me tregues vlerësues, të përshtatshme për kushtet e Shqipërisë jepen më poshtë:

- A do të ulë presionin në ekosisteme dhe në shërbimet e ofruara prej tyre ndërhyrja/projekti i propozuar?
- A do të përmirësojë ndërhyrja/projekti i propozuar, qëndrueshmërinë sociale apo ekonomike të grupeve të interesit të cënuar të cilët janë të expozuar ndaj rreziqeve dhe kanë burime dhe kapacitete të kufizuara (lidhet me Hapin 2B)?
- A do të ulë, ndërhyrja/projekti i propozuar, rreziqet që janë të lidhur me monitorimin e ngjarjeve të motit/klimatike në kohë reale?
- A do t'i restaurojë apo përdorë biodiversitetin dhe ekosistemet në mënyrën e duhur?
- A do të ketë ndërhyrja/projekti në një kohë të shkurtër, ndikim pozitiv në ekonominë e individëve?

• 6.4 Zgjedhja e treguesve të përshtatshëm EbA

Këshillat e mëposhtme duhet të ndiqen gjatë selektimit të treguesve për projekte EbA në Shqipëri:

- Përfshirja e objektivave dhe veprimtaris së ndërhyrjes brenda kontekstit specifik të NK dhe zhvillimit: kontekstit socio-ekonomik, mjedisor dhe klimatik në të cilin do të zbatohet veprimtaria.
- Karakterizimi i treguesve sipas llojit të rezultatit dhe krijimi i një baze për të matur progresin e secilit prej tyre.
- Përcaktimi i fokusit të M&V në zhvillimin e kapaciteteve adaptuese, në futjen e masave përshtatëse, apo në të dyja.
- 'Asetet' dhe 'funksionet institucionale' mund të jenë dy lloje treguesish që janë veçanërisht të dobishëm për përshkrimin e kapaciteteve adaptuese;
- Theksi vihet mbi aktivitete dhe vendime që trajtojnë 'rreziqe klimatike' të veçantë, apo punojnë për të ulur 'forcat shtytëse të cënueshmërisë';
- 'Shërbimet e ekosistemit' dhe 'mjetet e jetesës' mund të përdoren si tregues për të paraqitur nevojat afatgjata dhe sistematike për të mbështetur zhvillimin gjatë ndryshimeve klimatike.
- Përdorni treguesit e procesit për të parë nëse 'drejtimi' është në rrugën e duhur.
- Përdorni të dhëna cilësore të mirëqena, për të bërë krahasimin me lloje të tjera veprimesh adaptuese ose për të treguar progresin e përshtatjes, duke zgjedhur me kujdes tregues proxy¹⁵ dhe vlerësimin e arsyeve për të dhënat e mbledhura.
- Përveçse rishikimit të treguesve të përdorur për sektorë specifikë të zhvillimit që mund të aplikohen në Përshtatjen ndaj Ndryshimeve Klimatike, do të ishte me vend të merren parasysh projektet e zhvillimit dhe përfitimet nga zhvillimi të lidhura me EbA-n në kontekstin lokal.

• Pyetje Drejtuese

- Përcaktoni si do të kontribuojë korniza M&V në përmirësimin e informimit të ndërhyrjeve dhe vendimmarrjeve në të ardhmen.
- 2) Eksploron llogjikën dhe supozimet në Teorinë tuaj të Ndryshimit: p.sh si do të gjenerojnë të dhënat aktivitete që do t'iu ndihmojnë të arrini objektivat e përshtatjes tuaj?
 - 3) Përballja me pasigurinë mbi NK në të ardhmen, kërkon që përgjigjia shoqërore dhe mjedisore të krijojë një bazë e cila do të mundësojë matjen e progresit, fleksibilitetin e ndërhyrjes EbA dhe nëse është e nevojshme, ndryshimin e strategjisë dhe masave EbA.

• Hapi 7: Përfshirja e EbA-s, Promovimi i Sinergjive, Financimi dhe Pasurimi i Qasjeve Efektive

• 7.1 Qëllimi I këtij hapi

Në këtë hap, qëllimi është identifikimi i veprimeve që nevojiten për të mundësuar përfshirjen e EbA-s në politikat lokale, bashkiake dhe kombëtare në lidhje me rritjen e qëndrueshmërisë së ekosistemeve dhe njerëzve ndaj ndryshimit të kushteve klimatike. Konteksti është prezantuar tashmë në Pjesën 2 të këtij Udhëzuesi. Përbushja e suksesshme e këtij hapi do të ndihmojë në ngritjen e një plani veprimi për përfshirjen e EbA-s në politika, plane, strategji dhe sektorë të ndjeshëm ndaj klimës.

• 7.2 Çfarë është përfshirja e EbA-s?

Përfshirja i referohet futjes/bërjes pjesë e politikave kombëtare dhe rajonale të zhvillimit, proceseve dhe budxheteve në çdo nivel, së objektivave adaptues, strategjive, politikave e masave EbA. Përfshirja "ka për qëllim të rrisë efektshmërinë, efikasitetin dhe zgjatjen e iniciativave drejt uljes së rreziqeve nga klima, ndërkohë që ndihmon në zhvillimin e e qëndrueshëm dhe përmirësimin e jetesës". Ndërhyrjet EbA – të cilat rrisin qëndrueshmërinë e zhvillimit – kanë avantazh të dukshëm mbi mënyrat tradicionale të adaptimit. Përfshirja e EbA-s kur mbështetet nga praktika të mira në nivel lokal ndihmon në informimin e politikave, promovimin e të mësuarit etj.

Strategji Politikash, që ndihmojnë Shqipërinë të ketë një qasje strategjike për përshtatjen ndaj NK dhe siguron që masat Eba janë të përfshira në politika, sektorë dhe programe primare, mund të propozohen si më poshtë:

- Ndryshimi i Strategjisë Kombëtare për Zhvillim dhe Integrim 2015 - 2020 (NSDI), duke shtuar specifikisht përshtatjen ndaj ndryshimeve klimatike.
- Rishikimi i Strategjisë Mjedisore Ndër-Sektoriale (pjesë integrale e NSDI), veçanërisht strategji dhe politika primare në mënyrë që të mbështeten masat përshtatëse dhe zbutja e NK.
- Rregullimi i Strategjisë Mjedisore Ndër-Sektoriale duke përfshirë prioritete dhe masa adaptuese ndaj NK të cilat duhet të bëhen pjesë e strategjive të tjera sektoriale.
- Ngritja e një Grupi Pune mbi Përshtatjen ndaj NK nën kujdesin e Grupit të punës për Mjedisin.
- Sigurimi që përshtatja ndaj NK ka një focus specifik brenda fushës sektoriale të mjedisit, të zhvilluar nën programin IPA (masë ndaj NK).

Gjithashtu, disa Ligje dhe Rregullore në lidhje me mjedisin (shiko Aneksin 1), planifikimin dhe zhvillimin urban, buqësinë dhe turizmin, duhet të rregullohen dhe të përfshijnë masa EbA. Këto janë si më poshtë:

- Ligji nr. 10431, dt. 09.06.2011, "Mbi Mbrojtjen e Mjedisit";
- Ligji nr. 10440, dt. 07.07.2011, "Mbi Vlerësimin e Ndikimit në Mjedis";
- Ligji nr. 10448, dt. 17.7.2011, "Mbi Lejet Mjedisore";
- Ligji nr. 91/2013 dt. 28. 02. 2013, "Mbi Vlerësimin Strategjik të Mjedisit";
- Ligji nr. 9817, dt. 22.10.2007 "Mbi Zhvillimin Rural dhe Bujqësor";
- Ligji nr. 107/2014, dt. 31.07.2014 "Mbi Planifikimin dhe Zhvillimin Territorial (I rregulluar)";
- Ligji nr. 9244, dt. 17.06.2004 "Mbi Mbrojtjen e Tokave Bujqësore (I rregulluar)";
- Ligji nr. 81/2017, dt. 04.05.2017 "Mbi Zonat e Mbrojtura";
- Ligji nr. 93/2015, dt. 27.07.2015 "Për Turizmin";
- VKM Nr. 266, dt.24.04.2003 "Mbi Administrimin e Zonave të Mbrojtura ",
- VKM Nr. 267, dt.24.04.2003 "Mbi Proçedurat e Propozimit dhe Miratimit të Zonave të Mbrojtura ",

Gjithashtu, Shqipëria mund të dojë të përfundojë përgatitjen dhe më pas miratimin e PKA në mënyrë që të fusë EbA-n në të gjithë projektet sektoriale dhe planet e zhvillimit rajonal. Në të gjithë investimet dhe projektet sektoriale duhet të planifikohet një portofol për futjen e ndërhyrjeve EbA.

Pavarsisht nga sa më sipër, në Shqipëri ekzistojnë pengesa të rëndësishme që pengojnë përshirjen (shiko Pjesën 2,7). Këto përfshijnë, mungesën e kapaciteteve njerëzore dhe institucionale për të vlerësuar ndikimet nga NK, dhe për të dizenuar ndërhyrje EbA që përfshihen në politika dhe plane zhvillimi kombëtare dhe rajonale të cilat mundësojnë zhvillim të qëndrueshëm. (Aneks 1).

• 7.3 Financimi i EbA-s

Financim i qëndrueshëm afatgjatë për EbA-n bëhet përmes

- Financimit Publik;
- Skemave Nxitëse;
- Pagesës për Shërbimet e Ekosistemit.

Financimi Publik për EbA-n mund të shpërndahet nëpër sektorë dhe nivele lokale, rajonale dhe kombëtare nëpërmjet buxheteve kombëtare. Në mënyrë që të garantohet përfshirja brenda programeve financiare publike në Shqipëri, duhet të miratohen politikat EbA në nivel kombëtar. Sektorë të lidhur me EbA-n si, mjedisi, bujqësia dhe ujrat kanë përfshirë linja buxheti në lidhje me EbA-n por EbA specifikisht nuk është buxhetuar. Financim i përbashkët nga qeveria qendrore dhe lokale (për të ndihmuar buxhetimin për zbatimin e EbA-s) është veçanërisht ai i duhuri. Përveç kësaj, përfshirja e EbA-s në politikat qeveritare dhe proceset e buxhetimit në nivel kombëtar është shumë e rëndësishme për të ndihmuar përfshirjen e EbA-s në planifikimet, buxhetimet dhe proceset zbatuese në nivel lokal, kombëtar dhe rajonal. (shiko hapin 4). Rekomandohet vendosja e Udhëzësve për Projektet me Investime Publike që ndihmojnë futjen e principeve EbA në buxhetet kombëtare brenda 5-10 viteve në mënyrë që ato të kthehen në projekte dhe iniciativa në Shqipëri. Nga ana e buxhetimit financiar, kjo mund të arrihet përmes:

Skemat Nxitëse Ekonomike në Komunitet për EbA-n mund të formojnë pjesë të një qasjeje më të gjerë për planifikimin dhe zbatimin e përshtatjes. Në fakt, janë të paktën 40 masa EbA të cilat mund të promovohen tek përfituesit kryesorë (aktorë dhe grupe të cënuar) përmes disa ndërhyrjeve specifike që kanë mbështetjen dhe përparsi nga politikë-bërësit. Këto masa mund të nxiten përmes programeve nga agjenci kombëtare të cilat merren me vendosjen e politikave dhe projekteve në sektorë si bujqësia, turizmi dhe mjedisi. Këto masa duhet të ndërmerren në bashkëpunim me qeveritë lokale dhe duke u mbështetur nga programe paralele që mund të ekzistojnë.

Pagesat për Shërbimet e Ekosistemit mundësojnë një tjetër model financimi për EbA-n. Përfituesit e shërbimeve mjedisore, qofshin këtokompani private apo entitete shtetërore, duhet të inkurajohen të paguajnë shërbimet e ofruara (konservimi/furnizimi me ujë të pastër/ajri i patër etj.). Këto pagesa mundësojnë financime shtesë për ndërhyrjet EbA që mund të ndërmerren nga fermerët të cilët mund të jenë "shitësit" e këtyre shërbimeve. "Modeli" PES është i dobishëm pasi formimi i këtyre skemave mund të rrisë njohjen e vlerave të shërbimeve të ekosistemit dhe të përdoret si masë nxitëse drejt zbatimit të principeve EbA. Këto principe mund të kontribuojnë në mënyrë direkte ose indirekte në përmirësimin e furnizimit me ujë, pyllëzimit, konservimit, dhe të gjitha këto mund të jenë subjekt i "tarifave" PES për përdorimin e këtyre shërbimeve.

Programet PES gjithashtu mundësojnë financim paraprak për fermerët për të nisur aktivitete paralele të përshtatjes me klimën. Operatorët mikrofinanciarë në treg mund të përfshihen në skemat PES për të rritur mundësitë e rrjedhës së parasë, si p.sh. fermerët. Nëpërmjet një demonstrimi të qartë të vlerave dhe suksesit të skemave PES në audienca private, vërehet një rritje e numrit të palëve që dëshirojnë të përfshihen në të ardhmen. Iniciativa paralele që mund të jenë me vlerë në Shqipëri janë ato që quhen A parallel initiative that

may prove of value in Albania is ëhat are termed "Bonot e Kredive" të cilat iu jepen fermerëve bazuar në prova të programeve të suksesshme të ri-pyllëzimit siç është mbjellja e pemëve, futja e masave mbrojtëse të ujit/dheut ose futja e shërbimeve për përmirësimin e ujëndarëseve (zbutjen e përmytjeve nga e cila përfitojnë disa grupe/komunitete etj.), ose çdo masë tjetër e identifikuar si prioritet nga programet PES. Kreditë për këto lloj skemash iu jepen fermerëve/ mikro-bizneseve pas zbatimit të këtyre ndërhyrjeve. Në vazhdim, mund të jetë e nevojshme mbështetja e investimit nga institucione mikro-financiare (kredi të zbutura/marrëveshje kreditore etj.).

Donatorët janë burimi i financimit të EbA-s në Shqipëri bazuar në faktin që, janë donatorët e mëdhenj ato që kanë mbështetur zbatimin e projekteve të lidhur me sektorët e përshtatshëm për EbA-n (mjedisi, bujqësia,ujrat). Megjithatë, kjo mënyrë financimi nuk është e qëndrueshme. Për të pasur qëndrueshmëri afatgjate financiare të EbA-s nevojitet përfshirja në buxhetet afat-mesme dhe afatgjata të vendit. Pasqyrimi i rritjes hap pas hapi në buxhetin vjetor kombëtar, të një linje buxheti për çështjet që kanë të bëjnë me promovimin e EbA-s është një aspekt i rëndësishëm për sigurimin e përkushtimit të vazhdueshëm ose mbështetjes nga donatorët në vitet e ardhshme (p.sh: angazhimi i donatorëve ndaj tyre duke siguruar financimin e nevojshëm për ndërhyrjet e mesme dhe të mëdha në nivel kombëtar).

<ul style="list-style-type: none"> Pyetje drejtuese
Për të pasur hapësirë për përfshirjen e EbA-s, duhet të shohim për pika hyrëse dhe dhe të bëjmë:
<ul style="list-style-type: none"> Të rrisim ndërgjegjësimin, njohjen dhe kuptimin e variancave klimatike dhe të ndryshojmë kërcënimet përmes ngritjes së kapaciteteve.
<ul style="list-style-type: none"> Përmirësojmë kapacitetet e grupeve të interesit dhe institucioneve në të gjithë sektorët dhe në nivele të ndryshme për të formuluar dhe zbatuar politika përshtatëse që marrin në konsideratë NK.
<ul style="list-style-type: none"> Sigurohemi që ndryshimet EbA komplementojnë iniciativa të tjera zhvillimi: duke përfituar nga sinergjitë dhe ndërtimi i qasjeve të përbashkëta.
Duhet bërë përfshirja e EbA-s në politikat, strategjitë dhe planet për menaxhimin e rrezikut klimatik duke:
<ul style="list-style-type: none"> Marrë në konsideratë strategjitë sektoriale dhe kornizat më të gjera për zhvillim.
<ul style="list-style-type: none"> Përmes lobimit dhe përkrahjes nga vendimmarrës në nivele të larta, institucioneve të forta dhe shembujve të suksesshëm të EbA-s.
<ul style="list-style-type: none"> Demonstrimi i proceseve dhe rezultateve pozitive të ndërhyrjeve EbA.
<ul style="list-style-type: none"> Priorizimi i strategjive adaptuese që sjellin përfitime të dukshme dhe të prekshme në kohë të shkurtër ose afatmesme: p.sh. ulja e çmueshmërisë dhe diversifikimi i mjeteve të jetesës.
<ul style="list-style-type: none"> Sigurimi i proceseve të vazhdueshëm përmirësues të përshtatjes.

• Referenca

National EbA Related Reports

Binal et al., Economic losses from soil degradation in agricultural areas in Albania, *Agric. Econ. – Czech*, 60, 2014 (6): 287–293

International Best practices and EbA guidance

CBD: Convention on Biological Diversity (2009) Connecting Biodiversity and Climate Change Mitigation and Adaptation. Report of the Second Ad Hoc Technical Expert Group on Biodiversity and Climate Change. CBD Technical Series No. 41. Secretariat of the Convention on Biological Diversity, Montreal, Canada.

de Groot, R., Alkemade, R., Bratt, L., Hein, L., & Willemsen. (2008). Challenges in integrating the concept of ecosystem services and values in landscape planning, management and decision making. *Ecological Complexity*, 260-272.

GEF (2012) "Operational Guidelines on Ecosystem Based Approaches to Adaptation"

IIED 'Ecosystem based approaches to adaptation: strengthening the evidence and informing policy. Research overview and overarching questions.' See <http://pubs.iied.org/Go4045/>

IUCN (2016) Ecosystem Based Adaptation (EbA) Handbook, Jiménez Hernández, A. (2016). IUCN NL, Amsterdam.

Jiménez Hernández, A. (2016). Ecosystem-based Adaptation Handbook. IUCN NL, Amsterdam.

MEA. (2005). *Millennium Ecosystem Assessment*.

Reid H, Seddon N, Barrow E, Hicks C, Hou-Jones X, Kapos V, Rizvi A R, Roe D, Wicander S (2017) Ecosystem-based adaptation: question-based guidance for assessing effectiveness. IIED, London.

Peh, K.S. et al., 2013. Toolkit for Ecosystem Service Site-based Assessment (TESSA). Cambridge, UK. <http://www.birdlife.org/worldwide/science/assessing-ecosystem-services-tessa>

Science Communication Unit, University of the West of England (UWE), Bristol, 2013. Science for Environment Policy - Ecosystem-based adaptation

Seddon *et al.* (2016) Ecosystem-based approaches to adaptation: strengthening the evidence and informing policy. Research overview and overarching questions. Background Paper. London, IIED. Available at <http://pubs.iied.org/Go4045/>

Travers, A. Elrick, C. Kay, R. Vestergaard, O., 2012. Ecosystem-Based Adaptation Guidance. Moving from Principles to Practice

- **Aneks 1. Politikat dhe legjislacioni kombëtar mbi përshtatjen ndaj ndryshimeve klimatike në Shqipërisë**

Teksti në vijim paraqet një përmbledhje të disa ligjeve dhe politikave të përshtatshme për zbatimin e ardhshëm të Udhëzimeve të EbA. Për një analizë të hollësishme të politikës dhe legjislacionit kombëtar që ka të bëjë me ndryshimet klimatike në Shqipëri, lexuesi duhet t'i referohet dokumentit primar të politikës ose legjislacionit për një koment të plotë mbi mandatin / dokumentin legjislativ në fjalë.

A1 Marrëveshjet institucionale

A1.1 Kushtetuta

"**Kushtetuta Shqiptare**" (e miratuar nga Parlamenti Shqiptar më 21 tetor 1998) paraqet dokumentin kryesor nga i cili përpilohen dhe grumbullohen të gjitha ligjet dhe rregulloret që kanë të bëjnë me zhvillimin ekonomik kombëtar. Brenda Kushtetutës shqiptare është specifikuar se institucionet kombëtare duhet të mbajnë një mjedis të shëndetshëm, ekologjikisht të përshtatshëm për gjeneratat aktuale dhe të ardhshme.

Koncepti i zhvillimit të qëndrueshëm përfshihet gjithashtu në Kushtetutën e Republikës së Shqipërisë, e cila ka një nen të veçantë për këtë temë. Neni deklaron: "*Shteti, brenda autoritetit kushtetues dhe burimeve të disponueshme, përveç nismës dhe përgjegjësisë private synon: a) një mjedis të shëndetshëm dhe ekologjikisht të përshtatshëm për gjeneratat e sotme dhe të ardhshme; b) përdorimin racional të pyjeve, ujërave, kullotave dhe burimeve të tjera natyrore në bazë të parimit të zhvillimit të qëndrueshëm (Kushtetuta e Shqipërisë, Kapitulli V, Neni 59)*".

A1.2 Ministritë dhe institucionet kryesore

Institucionet kryesore përkatëse kombëtare lidhur me përshtatjen e politikave mjedisore dhe ndryshimeve klimatike janë renditur më poshtë.

- a) **Këshilli i Ministrave** është institucioni kryesor kombëtar dhe ka përgjegjësinë e politikës mjedisore në Shqipëri, miratimin e strategjive dhe planeve zhvillimore kombëtare dhe rajonale.
- b) **Ministria e Turizmit dhe Mjedisit** ka përgjegjësinë e përgjithshme për mbrojtjen e mjedisit, veçanërisht për ajrin, mbetjet kimike, adoptimin e ndryshimeve klimatike, biodiversitetin. Ministria synon të zhvillojë dhe të propozojë politika, strategji dhe plane veprimi për mbrojtjen e mjedisit, nga pikëpamja e zhvillimit të qëndrueshëm bazuar në adoptimin e ndryshimeve klimatike. **Agjencia Kombëtare e Mjedisit (AKM), Agjencia Kombëtare për Zonat e Mbrojtura (AKZM), Drejtoritë Rajonale të Mjedisit, Drejtoritë Rajonale të Pyjeve dhe Pyjeve dhe Inspektorati Shtetëror për Mjedisin, Pyjet dhe Ujërat**, të cilat janë të gjitha nën varësinë e Ministrisë së Turizmit dhe Mjedisit kanë përgjegjësinë për zbatimin e ligjeve dhe standardeve mjedisore, si dhe ndërhyrjet e masave të EbA.
- c) **Ministria për Evropën dhe Punëve të Jashtme** ka përgjegjësinë për koordinimin e politikave mjedisore dhe axhendën e BE duke përdorur programet dhe financimet evropiane.
- d) **Ministria e Infrastrukturës dhe Energjetikës** miraton dhe monitoron planet kombëtare dhe rajonale të zhvillimit. Në varësi të kësaj ministrie janë **Agjencia për Zhvillimin e Territorit**

(AZhT) dhe **Agjencia Kombëtare e Planifikimit të Territorit (AKPT)**, të cilat janë përgjegjëse për hartimin e dokumenteve të planifikimit territorial dhe të zhvillimit, mund të lejojnë zhvillimin në përputhje me planet kombëtare dhe lokale. Në varësi të kësaj ministrie është **Agjencia Kombëtare e Bregdetit**, e cila ka për mision mbrojtjen e zonës bregdetare, promovimin dhe monitorimin e projekteve, duke ndjekur zhvillimin e zonës bregdetare dhe planet e miratuara nga autoritetet e planifikimit. Objektivat e veprimtarisë së kësaj Agjencie janë mbrojtja dhe zhvillimi i qëndrueshëm i zonës bregdetare; Zbatimi i politikave dhe strategjive për menaxhimin e integruar të zonës bregdetare; koordinimin e programeve të ndërlidhura në këtë fushë dhe promovimin e investimeve në zonën bregdetare. Në varësi të kësaj ministrie është edhe **Agjencia Kombëtare e Burimeve Natyrore (AKBN)** e cila ka si objekt të veprimtarisë, zhvillimit, mbikëqyrjes së shfrytëzimit racional të burimeve natyrore, bazuar në politikat e qeverisë dhe monitorimin e përdorimit të tyre pas përdorimit në sektorin e minierave, hidrokarbure dhe energji.

- e) **Ministria e Bujqësisë dhe Zhvillimit Rural** është përgjegjëse për zhvillimin e sektorit bujqësor dhe legjislacionin mbi përshtatjen e politikave, përshtatjen e teknologjive të kultivimit të kulturave bujqësore në përputhje me ndryshimet klimatike.
- f) **Ministria e Shëndetësisë dhe Mbrojtjes Sociale** është përgjegjëse për mbrojtjen dhe përmirësimin e shëndetit të njeriut dhe për zhvillimin e politikave për përshtatjen e sistemit shëndetësor ndaj ndryshimeve klimatike në lidhje me sëmundjet dhe parazitët që mund të ndikojnë në shëndetin e njeriut. Në varësi të kësaj ministrie është **Instituti i Shëndetit Publik** i cili zbaton politikat e kësaj ministrie në lidhje me kontrollin e sëmundjeve dhe faktorëve të degradimit mjedisor, siç janë cilësia e ujit dhe ajrit.
- g) *Komunat dhe Njësitë e Qeverisjes Vendore (KNjQV) janë përgjegjëse për hartimin dhe zbatimin e projekteve të zhvillimit territorial duke përfshirë ndërhyrjen e EbA që janë në përputhje me zhvillimin e qëndrueshëm mjedisor.*

A2 Vështrim i përgjithshëm ligjor dhe rregullator

Ligji dhe rregulloret kryesore lidhur me ndryshimet mjedisore dhe klimatike paraqiten si në vijim.

Strategjia Kombëtare për Zhvillim dhe Integrim 2015-2020 (SKZHI) është miratuar me VKM nr. 348, datë 11.05.2016. Në këtë strategji, adoptimi ndaj ndryshimeve klimatike shënohet si një nga çështjet kryesore të zhvillimit të qëndrueshëm kombëtar. Kështu, disa aktivitete relevante janë theksuar, si më poshtë:

- ✓ zbatimin e masave adoptuese të ndryshimeve klimatike në planifikimin territorial dhe urban;
- ✓ ndërhyrja e ndryshimeve klimatike në masat e adoptimit sidomos në planet dhe programet e zhvillimit bregdetar, pasi këto zona kërcënohen nga erozioni bregdetar;
- ✓ aplikimi i masave të adoptimit të ndryshimeve klimatike në menaxhimin e pyjeve, ujit dhe bujqësisë;
- ✓ Përmirësimet për shëndetin e njeriut në shqyrtimin e ndryshimeve klimatike etj.

Strategjia Ndërsektoriale e Mjedisit 2013-2020. Një nga objektivat kryesore të kësaj strategjie është përafrimi i legjislacionit mbi adoptimin e ndryshimeve klimatike dhe zbatimin e masave të adoptimit të ndryshimeve klimatike.

Ligji nr. 10 431, datë 9 qershor 2011, "Për mbrojtjen e mjedisit" synon mbrojtjen e mjedisit në nivel të lartë, ruajtjen dhe përmirësimin e tij, parandalimin dhe reduktimin e rreziqeve për jetën dhe shëndetin e njeriut, sigurimin dhe përmirësimin e cilësisë së jetës, në dobi të gjenerata të tashme dhe të ardhshme, si dhe sigurimin e kushteve për zhvillim të qëndrueshëm të vendit.

Ligji 10 440, datë 07.07.2011, "Për vlerësimin e ndikimit në mjedis". Ky ligj synon të sigurojë një nivel të lartë të mbrojtjes së mjedisit nëpërmjet parandalimit, minimizimit dhe kompensimit të dëmeve në mjedis, nga projektet e propozuara para miratimit të tyre për zhvillim.

Ligji 10 448, datë 17.7.2011, "Për lejet mjedisore". Qëllimi i këtij ligji është parandalimi, zvogëlimi dhe kontrolli i ndotjes së shkaktuar nga disa kategori veprimtarish para miratimit të tyre për zhvillim, me qëllim arritjen e një niveli të lartë të mbrojtjes së mjedisit si tërësi, shëndetit të njeriut dhe cilësisë së jetës

Ligji nr. 91/2013 datë 28. 02. 2013, "Për vlerësimin strategjik mjedisor". Qëllimi i këtij ligji është të sigurojë mbrojtje të lartë mjedisore dhe zhvillim të qëndrueshëm, përmes përfshirjes së çështjeve mjedisore gjatë hartimit, miratimit, rishikimit, ndryshimit ose modifikimit të planeve ose programeve me ndikime negative potenciale mjedisore.

Ligji nr. 68/2014 dhe Vendimi i Këshillit të Ministrave nr. 31, datë 20.1.2016. "Për miratimin e dokumentit të politikave strategjike për mbrojtjen e biodiversitetit", ka krijuar bazat ligjore për ruajtjen dhe përdorimin e qëndrueshëm të biodiversitetit dhe arritjen e objektivave sipas Konventës për Diversitetin Biologjik dhe Konventave të tjera të Biodiversitetit, zonat e mbrojtura në të cilat Shqipëria është pjesë. Ligji identifikon instrumentet për planifikimin e biodiversitetit (Strategjia e Biodiversitetit dhe Plani i Veprimit, rrjeti i inventarit dhe monitorimi i biodiversitetit, planet e emergjencës dhe vlerësimet e ndikimit ndërkuftar), si dhe tri kategori të mbrojtjes: ekosisteme, habitateve dhe peizazheve veçanërisht të mbrojtura dhe të degraduara.

Projektligji i datës 15.03.2017 "Për ndryshimet klimatike" synon të krijojë bazën ligjore për integrimin e politikave dhe masat efektive që lejojnë:

- Përmbyshja e detyrimeve të Republikës së Shqipërisë ndaj Konventës për arritjen e objektivit të saj përfundimtar nëpërmjet promovimit të reduktimit të emetimeve të gazrave serrë dhe ruajtjes dhe rritjes së amortizatorëve dhe rezervuarëve vendas;
- Përshtatja ndaj ndryshimeve klimatike në nivel kombëtar;
- Identifikimi i arritjeve të vendit në këto drejtime duke përdorur metodologjinë sipas modeleve të Konventës dhe BE.

Ligji nr. 9817, datë 22.10.2007 "Për bujqësinë dhe zhvillimin rural" përcakton objektivat, masat dhe programimet e politikave bujqësore dhe të zhvillimit rural, shërbimet publike bujqësore, hulumtimet dhe trajnimet profesionale, si dhe bazën e të dhënave dhe informacionin për politikën në bujqësi dhe sektorët e zhvillimit rural. Në këtë ligj, një nga objektivat më të rëndësishme që kanë të bëjnë me adoptimin e ndryshimeve klimatike është Mbrojtja dhe ruajtja e mjedisit, duke kërkuar të garantojë një zhvillim të qëndrueshëm të bujqësisë dhe mbrojtjen e burimeve natyrore

Ligji nr. 107/2014, datë 31.07.2014 "Për planifikimin dhe zhvillimin territorial (i ndryshuar)". Një nga objektivat e këtij ligji është të sigurojë zhvillim të qëndrueshëm territorial përmes përdorimit efikas të tokës dhe burimeve natyrore.

Ligji nr. 93/2015, datë 27.07.2015 "Për turizmin", ky ligj ka për qëllim zhvillimin e sektorit të turizmit në përdorimin kombëtar të burimeve natyrore dhe njerëzore dhe zbatimin e standardeve për zhvillim të qëndrueshëm.

• Aneksi 2. “Modele” Shërbime Ekosistemi të Mundëshme për Shqipërinë

Si një vend mesdhetar, Shqipëria karakterizohet nga rreshje me intensitet të lartë. Terreni i pjerrët, menaxhimi i dobët i dheut, degradimi i pyjeve dhe mbikullotja janë faktorë që favorizojnë erozionin. Erozioni është një problem madhor. Përmes një zinxhiri procesesh fizike, ka shkaktuar degradim të ekosistemeve në zonat bregdetare të lidhura direkt me sigurinë e ushqimit dhe shëndetin e njerëzve. Për këtë arsye, gjatë 50 viteve të fundit janë bërë studime dhe janë marrë masa, nga të cilat ato të tre dekadave të fundit nuk kanë qënë të duhurat. Më poshtë janë disa metoda që janë përdorur në Shqipëri, dhe rezultatet e tyre janë përmbledhur në vazhdim.

• 2.1 Metoda TESSA për Vlerësimin e Shërbimeve të Ekosistemit të Bazuar në Zonë

Një prej sfidave më të mëdha me të cilën përballen ekspertët është mungesa e informacionit mbi shërbimet e ekosistemit në dispozicion, dhe si këto shërbime variojnë në zona të ndryshme. Metoda për Vlerësimin e Shërbimeve të Ekosistemit Bazuar në Zonë (TESSA) trajton këtë sfidë duke mundësuar një qasje më të thjeshtëzuar për identifikimin dhe vlerësimin e shërbimeve të ekosistemit në zonë. Metoda mbulon gjatë shërbime:

- Rregulloret klimatike globale,
- Shërbimet në lidhje me ujin,
- Të korrurat e egra,
- Të korrurat e kultivuara,
- Argëtimi i bazuar në natyrë dhe
- Shërbimet kulturore.

Një element kyç i TESSA-s është përdorimi i vlerësimeve të bazuara në zonë I të dhënave, në zonën e interesit dhe në zona që përfaqësojnë gjendjen alternative të zonës së interesit nën një situatë tjetër menaxhimi. Qëllimi i TESSA-s është gjenerimi i të dhënave për të drejtuar vendimet mbi ruajtjen e shërbimeve të ekosistemeve për një të ardhme të qëndrueshme. Kjo është veçanërisht e rëndësishme për vende ku komunitetet varen nga shërbimet e ekosistemit për të mbijetuar, e megjithatë nevoja në rritje çon drejt mbi-shfrytëzimit dhe degradimit që në fund kërcënon mjetet e jetesës. Kjo po ndodh edhe në zonat rurale të Sqipërisë.

Është e nevojshme kryerja e studimeve TESSA në të ardhmen në Shqipëri, për të ulur presionin dhe kërcënimet në zonat bregdetare nëpërmjet përfshirjes së vlerave të biodiversitetit dhe shërbimeve të ekosistemeve në politikat e planifikimit të deteve dhe bregdeteve. Kjo do të mundësojë prova mbi përfitimet nga menaxhimi i bazuar në komunitet i zonave detare dhe bregdetare, do të parqesë mjete jetese alternative, dhe krijimin e zonave të mbrojtura detare. TESSA i përshtatet situatës në Shqipëri pasi lejon përdoruesit të zhvillojnë një kuptim më të mirë të përfitimeve që njerëzit marrin nga natyra dhe t'i vlerësojnë ato, në mënyrë që të nxirret informacioni I duhur për vendim-marrjet. Metoda vë theksin mbi rëndësinë e krahasimit të gjendjeve të ndryshme të një zone (p.sh. para dhe pas kthimit në tokë bujqësore) në mënyrë që vendim-marrësit të vlerësojnë pasojat e këtyre ndryshimeve. Metoda fokusohet në zonë për t'iu përgjigjur nevojës për t'a sjellë në nivel operacional, aty ku edhe vendimet merren duke u bazuar në informacione të mbledhura në lokalitet. Më shumë informacione TESSA-n mund të gjenden në linkun:

- **2.2 Modelimi i Faktorit të Rreshjeve (MRF)**

Kombinimi mes terrenit malor të Shqipërisë dhe klimës sezonale me rreshje të Mesdheut, ka çuar drejt një prej erozioneve më ekstreme në Europë. Një nga metodat e përdoruar shpesh në Shqipëri, për të vlerësuar rrezikun e erozionit të tokës dhe për formulimin e një kornizë për mbrojtjen e tokës në mënyrë eficiente dhe ekonomike, është modeli (RDI/CSEP). Ky model hidrologjik një-dimensional, mbi vegjetacionin dhe erozionin, përdoret për të përlogaritur erozionin e akumuluar të dheut. Ky model mundëson përfshirjen e elementëve klimatikë, topografikë dhe vegjetacionin në modelimin e erozionit të tokës. Parashikimi i rrëshqitjeve, akumuluar gjatë stuhive, përdoret për të parë potencialin klimatik, i cili më pas kombinohet me matjet topografike dhe ato të erodibilitetit të tokës në mënyrë që të vlerësohet shkalla e pritëshme e erozionit në një shtrirje prej 1km. Gjithashtu, në këtë kërkim, përpunohen harta mujore dhe vjetore të erozionit të tokës. Qasja e propozuar për planifikimin e erozionit të tokës nga uji, përdor harta ekzistuese të tokës, harta të përdorimit të tokës, një model dixhital ngritjeje (1km), dhe të dhëna klimatike të interpoluara. Hartat e erozionit tregojnë qartësisht që Shqipëria është një vend ku erozioni është potencialisht i madh. Erozioni vjetor parashikohet në 10 t ha -1 y -1 ose më shumë, veçanërisht në pjesën qendrore dhe jugore të vendit. Në tre zona (dy në Gjirokastrë, dhe një në Sarandë) erozioni vjetor është më shumë se 100 t ha -1 y -1 . Erozioni është më i lartë në Tetor, Nëntor, Dhjetor dhe Shkurt, dhe më i ulët në Qershor dhe Korrik. *Një qasje për planifikimin e erozionit të tokës nga uji e përshtatëshme për Shqipërinë | PDF.* Gjetet në: https://www.researchgate.net/publication/228747483_An_approach_to_mapping_soil_erosion_by_water_with_application_to_Albania

- **2.3 Modeli G2 i erozionit: Një algorithm për vlerësimin e hapave**

Në këtë studim, është planifikuar erozioni i tokës në ujëndarësin Ishëm-Erzeni duke përdorur modelin G2. Modeli G2 është propozuar si një shërbim agro-mjedisor nga iniciativa Monitorimi Global për Mjedisin dhe Sigurinë (MGMS – GMES), tashmë Programi Copernicus). Modeli G2 krijon harta të humbjeve aktuale të tokës në ritme mujore, duke u bazuar në principet e Ekuacionit Universal të Humbjeve të Tokës (EUHT – USLE). Të rejtat kryesore që sjell ky model në krahasim me modele të mëparshme EUHT janë: prezantimi i 'faktorit stuhi', i cili diferencohet nga rreshjet (faktori R) mujore kur mungojnë të dhënat mbi intesitetin e shiut; përdorimi i parametrave bio-fizikë të standartizuar të cilët merren nga pamje satelitore në kohë të kombinuara me informacione mbi përdorimin e tokës për të përlogaritur faktorin e ruajtjes së vegjetacionit (i vendosur këtu si faktori V); dhe përdorimit të imazheve satelitore për përlogaritjen e një faktori të ri, faktori i pjerrësisë (faktori I) i cili paraqet ndryshimin e tipareve të zonës, që në vijmësi funksionon si rregullues për faktorin e ndikimeve topografike (faktori T dhe faktori I pjerrësisë dhe gjatësisë, LS). Modeli është zbatuar fillimisht në bazenin e lumit Strymonas në ishullin e Kretës. Modeli G2 ndjek një metodologji të drejtuar nga të dhënat, ndërkohë që duke përdorur disa të dhëna jep alternativa për të gjithë parashikimet e faktorëve.

<https://doi.org/10.1016/j.envres.2017.11.010>

<https://doi.org/10.1007/s10666-015-9455-5>

- **2.4 Modelet e Humbjeve Ekonomike – degradimi I tokës në zonat bujqësore**

Ky "model" mund të aplikohet në informacionin në dispozicion në lidhje me ndryshimet proceset degraduese dhe në përdorimin e tokës, si dhe në të dhëna të tjera bazë për bujqësinë si bimësia, dhe përdorimi i agrokimikateve.

Të dhënat janë marrë nga statistikat vjetore të Ministrisë së Bujqësisë dhe Zhvillimit Rural, Instituti I Statistikave (INSTAT), Banka Botërore, Autoriteti i Mbrojtjes së Konsumatoreve, projekt-raportet e Institutit të Studimeve të Tokës, revista shkencore dhe investigimet shkencore në tokat e Shqipërisë.

Erozioni i tokës: Shkaktohet nga kombinimi i klimës Mesdhetare me topografinë e copëtuar dhe praktikat e dobëta bujqësore. Erozioni i tokës ndikon në rreth 350,000 ha tokë bujqësore, me një humbje totale prej 60 milion ton material të ngurta (Banka Botërore, 2007). Ndërkohë që humbja totale e nutrientëve nga erozioni përlllogaritet të jetë rreth 100,000 ton N, 60 000 ton P dhe 16, 000 ton K (Kovaçi et al. 1996), dëmet në tokat bujqësore nga erozioni dhe gjërmimi përlllogaritet të jetë 6780 ha (MAFCP 2010). Humbjet e nutrientëve nga erozioni në toka bujqësore shkojnë në rreth 69,609 ton (39,551 ton N; 23,730 ton P; 6,328 ton K), që është rreth 40% më shumë nga shtimi i nutrientëve në tokë nëpërmjet fertilizuesve (përdorimi i fertilizuesve në Shqipëri në vitin 2010 ishte 49,717 ton nutrientë). Me fjalë të tjera, fermerëve do t'iu duhet të rrisin përdorimin e fertilizuesve me 40% çdo vit vetëm për të zëvendësuar nutrientët e humbur si pasojë e erozionit. Vlera e kësaj është rreth \$98 milion në vit ose \$ 82/ha/vit, dhe mund të konsiderohet si kosto shtesë për prodhimet bujqësore.

- **Shembull: Vlerat e shërbimeve të ekosistemit në Liqenin e Ohrit në gjëndjen aktuale**

Çmimet e Tregut: Vlera ekonomike e shumë të mirave mjedisore The economic value of many environmental goods (p.sh. bimët medicinale) vlerësohet nga çmimet e tregut (p.sh çmimi i elementëve farmaceutikë që merren nga bimët).

Metoda e Prodhimtarisë: Vlerëson vlerën ekonomike të biodiversitetit bazuar në kontributin që ai jep në prodhimin e mallrave që shiten në treg. Për shembull: rritja e pasurisë së specieve në fusha mund të rezultojë në rendiment më të lartë prodhimi. Ky përfitim, në momentin që kthehet në vlerë monetare, përfaqëson vlerën monetare të pasurisë së specieve/llojeve.

Metoda Hedonike të Çmimit: Vlerësimet bazohen në ndikimet e biodiversitetit në çmimet e tregut për disa mallrat ë tjerë si çmimi i shtëpive. Për shembull, çmimet e shtëpive mund të jenë më të larta në vende pranë zonave të mbrojtura ku ka shumëllojshmëri të lartë të specieve. Këto kosto më të larta përdoren për të vlerësuar vlerën monetare të një zone të mbrojtur me biodiversitet të lartë.

Metoda e Kostove të Udhëtimit: Vlerësimet bazohen në kohën dhe paratë që njerëzit kërkojnë të shpenzojnë për të vizituar zona me biodiversitet të lartë. Mënyra më e thjeshtë për të aplikuar këtë qasje është matja e kohës së udhëtimit dhe shpenzimet e vizitorëve për të vizituar një zonë me bimasë të shumëllojshme.

Metoda e Kostove të Shmangies: Vlerësimet bazohen në kostot e shmangies së dëmeve, si dëmet si pasojë e humbjes së shërbimeve të ekosistemit. Për shembull, shumëllojshmëria e lartë gjenetike në bujqësi përkethehet në rezistencë më të lartë ndaj insekteve/dëmtuesve. Vlera monetare e shumëllojshmërisë gjenetike, në këtë rast, është e barabartë me shumën që mund të humbej nga dëmtuesit.

Metoda e Zëvendësimit të Kostove: Vlerësimet bazohen në kostot e zëvendësimit të një shërbimi. Për shembull, kostot e ndërtimit të një sistemi të filtrimit të ujit në qytetin e Nju Jorkut mund të përdoren si një vlerësim parcial i vlerës së purifikimit natyral të ujit që vjen si rrjedhojë e mirëmbajtjes së pyjeve në pjesën e sipërme të ujëndarësit të qytetit.

Metoda e Vlerësimit të Kushtëzuar: Përfshin pyetjen e njerëzve, me anën e pyetësorëve apo në intervista, sa janë ato të përgatitur të paguajnë për biodiversitetin apo një component specific të tij. Në disa raste, njerëzit pyeten se sa kompensim do të donin të merrnin që të hiqnin dorë nga vendet me biodiversitet të lartë.

Vlera Ekonomike Totale:

Bazuar në kategoritë e shërbimeve të ekosistemeve brenda LOR, mund të identifikohet një listë paraprake e të mirave dhe shërbimeve e cila prezantohet më poshtë:

Vlerat Direkte: Peshkimi për tregëtim apo për argëtim, Gjuetia, Lëndët drusore dhe drute e zjarrit, Nxjerrja e mineraleve, Kashta, Rëra, Mundësitë e kërkimit, Mundësitë e edukimit, Turizmi natyror.

Vlerat Indirekte: Zbutja e përmbytjeve, pakësimi i toksinave, kullimi i sedimenteve, habitatin e kafshëve të egra.

Vlerat jo-ekzistuese: Rëndësia Kombëtare/Globale e biodiversitetit

Vlera vjetore e të mirave dhe shërbimeve të ekosistemit është sot 6,774,897.42 €. Mungesa e të dhënave dhe variacionit të çmimeve ishin disa nga sfidat për të vlerësuar vlerën e shërbimeve në bujqësi, bagëti etj. Peshkimi, si shërbim i ekosistemit kontribuon me 14.8% të vlerës totale, ndërkohë që nxjerrja e mineraleve mbulon 70%.

Lloji i Vlerës	Shërbimet e ekosistemit	Qasja	Vlera vjetore (€)
Përdorim Direkt	Peshkimi	Vlera e Tregut, Kostot e thjeshtuar të udhëtimit	1,004,129.39
	Bari i thatë	Vlerat Zyrtare	16,417.92
	Rëra	Vlera e Tregut	65,412.00
	Dru dhe Lëndë Drusore	Vlerat Zyrtare	67,311.83
	Minerale	Vlera e Tregut	4,800,000.00
	Bimë Medicinale	Vlera e Tregut	359,856.63
	NTFP	Vlera e Tregut	256,380.65
	Mundësitë e Hulumtimit	Kostot e thjeshtuar të udhëtimit	3,024
	Përdorim Indirekt	Vendet e Shumimit	Kostot e zëvendësimit,
Jo Përdorim	Rëndësia Kombëtare/Globale e Biodiversitetit	n.a.	n.a.

• 2.5 Modelet e Ndikimit të Strategjive të Menaxhimit

Modelet e ndikimit të strategjive të menaxhimit përdoren për të karakterizuar potencialin e çdo plani menaxhimi të bregdetit për të ndikuar konditat në zonat që e rrethojnë. Ky model merr në konsideratë potencialin e alternativave menaxhuese për të ndikuar në rritjen e erozionit në zonat përreth, zvogëlimin e transportit të sedimentit, zvogëlimin e efektshmërisë së menaxhimit të bregdetit në zonat përreth, rritjen e potencialit të përmbytjeve në zonat përreth, ose krijimin e disa ndikimeve të dëmshme jashtë-zonës. Modeli bazohet në strategji menaxhimi ekzistuese në zonat përreth. Nëse zonat përreth janë të pa-menaxhuara, atëherë strategjia e preferuar e menaxhimit do të ishte ajo e cila nuk reflekton energji apo nuk i ndryshon në mënyrë të konsiderueshme rrugët e transportimit të sedimentit. Nëse zonat përreth kanë struktura mbrojtëse, atëherë strategjitë e preferuara do të jenë ato që lejojnë strukturat përgjatë gjithë vijës të punojnë sëbashku në mënyrë efektive. Kjo mund të çojë në shmangjen e ndikimeve ndaj shërbimeve të ekosistemit për një kohë të shkurtër në zonë, në interes të qëndrueshmërisë së strategjive menaxhuese në zonat përreth.

• 2.6 Modelet e Shërbimeve të Ekosistemit

Këto modele përdoren për të vlerësuar potencialin që një zonë ka për të mundësuar cilësi të ujit, habitate dhe shërbime të stabilizimit të sedimenteve në sistemin lokal. Modelet bazohen në kombinimin e karakteristikave fizike dhe biologjike që krijojnë dhe ruajnë kapacitetet për të dhënë këto shërbime. Si të tilla, modelet ofrojnë udhëzime për mirëmbajtjen dhe/ose krijimin e karakteristikave fizike dhe biologjike në sistemet bregdetare. Nuk jepen më shumë detaje në lidhje me këtë model por në të ardhmen do të zhvillohen seanca trajnimi gjatë vitit 2018 dhe 2019.